

Evelux



ИНСТРУКЦИЯ ПО ЭКСПЛУАТАЦИИ

КОФЕМАШИНА БЫТОВАЯ ЭЛЕКТРИЧЕСКАЯ EACM 2007 VIVO

Благодарим Вас за покупку прибора от Evelux.
Перед использованием внимательно ознакомьтесь с прилагаемой инструкцией и сохраните ее для дальнейшего использования.

ПОЗДРАВЛЯЕМ ВАС С ПРИОБРЕТЕНИЕМ ПРОДУКЦИИ EVELUX!

Перед использованием новой техники внимательно изучите Руководство Пользователя.

Соблюдение правил безопасности, эксплуатации и профилактики обеспечит длительный срок использования прибора, а также позволит сэкономить Ваше время и деньги.

Пожалуйста, сохраните данное Руководство Пользователя и используйте его в течение всего срока службы.

Нам очень важно Ваше мнение о нашем продукте. Мы будем признательны, если Вы пришлете свои наблюдения по работе, качеству исполнения и удобству пользования купленного Вами товара на адрес: info@evelux.ru

Данный прибор предназначен только для использования в домашних условиях и не предназначен для использования в иных, в том числе коммерческих целях и общественных местах. Гарантия сохраняется только при следовании этим условиям.

Внимательно ознакомьтесь с данным руководством по эксплуатации, прежде чем приступить к использованию данного прибора. В данном руководстве содержится важная информация о технике безопасности во время установки, эксплуатации, ремонта, ухода, а также перемещения данного прибора.

ИНФОРМАЦИЯ О ПРИБОРЕ

На корпусе прибора имеется табличка с информацией, которая может понадобиться при обращении в авторизованный сервисный центр. Не отрывайте ее!

Сервисная линия EVELUX может уточнить у вас следующую информацию:

Название модели

Серийный номер прибора

Артикульный номер прибора

СОДЕРЖАНИЕ

Правила и условия безопасной эксплуатации	4
Правила техники безопасности.....	5
Описание прибора	7
Панель управления.....	8
Установка и первое включение прибора.....	9
Настройки меню	11
Приготовление эспresso	13
Приготовление американо	14
Подача горячей воды.....	15
Приготовление молочной пены/горячего молока.....	16
Приготовление напитка из молотого кофе	17
Регулировка помола кофе.....	18
Промывание заварочного узла.....	18
Очистка панарелло.....	19
Очистка заварочного блока.....	20
Установка блока заваривания в стандартное положение.....	21
Очистка контейнера для зерен.....	22
Удаление накипи	22
Выпаривание кофемашины	24
Предупреждение	25
Рекомендации по утилизации прибора и упаковки	26
Рекомендации по хранению.....	26
Технические характеристики	27
Информация от производителя	27
Гарантия EVELUX.....	28

ПРАВИЛА И УСЛОВИЯ БЕЗОПАСНОЙ ЭКСПЛУАТАЦИИ

На нашем веб-сайте www.evelux.ru Вы сможете найти руководства по эксплуатации, информацию о техническом обслуживании, дополнительных принадлежностях, расходных материалах и фирменных запасных частях для своего прибора, рекомендации по правильному использованию изделий.

Перед эксплуатацией прибора внимательно изучите и соблюдайте настоящую инструкцию по эксплуатации, а также все документы, прилагающиеся к прибору - это поможет Вам использовать и обслуживать кофемашину должным образом. Сохраняйте руководство в качестве справочника.

Кофемашина EACM 2007 Vivo предназначена для приготовления кофейных и кофейно-молочных напитков.

Производитель не несет ответственности за какие-либо травмы или ущерб, возникший вследствие неправильной эксплуатации прибора.



ВАЖНАЯ ИНФОРМАЦИЯ

Уважаемый покупатель!

Обращаем Ваше внимание, что любая кофемашина является прибором, чувствительным к качеству и составу используемой воды, наличию в ней посторонних примесей, образованию отложений из-за ненадлежащего ухода за прибором.

Мы заботимся о Вас и Вашем комфорте, а также удовольствии от использования нашей бытовой техники, поэтому прикладываем подробные рекомендации по уходу, что позволит Вам надолго продлить срок ее службы. Несоблюдение рекомендаций по уходу за кофемашиной может пагубно сказаться на качестве ее работы, а также привести к выходу из строя прибора раньше заявленного срока службы, или гарантийного периода.

Внимательно прочтите инструкцию по эксплуатации, следуйте её рекомендациям, сохраните инструкцию для последующего использования. При передаче прибора другому человеку также передайте ему эту инструкцию.

Настоящий прибор предназначен для использования в бытовых и аналогичных условиях, таких как:

- личное использование прибора в быту;
- кухни для сотрудников в магазинах, офисах и другие служебные помещения;
- фермерские хозяйства;
- гостиницы, мотели и другие типы жилья, связанные с проживанием постояльцев;
- гостиницы с условиями проживания типа «Bed and breakfast».

ПРАВИЛА ТЕХНИКИ БЕЗОПАСНОСТИ

Продукт сертифицирован в соответствии с действующим техническим регламентом.

Вследствие постоянного процесса внесения изменений и улучшений, между руководством и изделием могут наблюдаться некоторые различия. Производитель надеется, что пользователь обратит на это внимание.

ПРЕДУПРЕЖДЕНИЕ

- Запрещается вскрывать кофемашину. В случае неисправности / поломки кофемашины ее ремонт должен производиться у авторизованного дилера.
- Не используйте одну и ту же розетку с другими электроприборами.
- Кофемашину разрешено использовать только взрослым и лицам, внимательно прочитавшим инструкцию.
- Не прикасайтесь к кофемашине предметами под напряжением! В противном случае это может привести к поражению электрическим током и серьезным травмам. Напряжение источника питания должно соответствовать указанному напряжению кофемашины.
- Во время работы кофемашины запрещается ее трясти и снимать защитные части кофемашины (например, правую дверцу) во избежание случайных травм.
- Не прикасайтесь к горячим зонам на кофемашине, чтобы не обжечься.
- Во избежание травм пользователя и ожогов из-за поражения электрическим током не допускайте контакта шнура питания, вилки или корпуса кофемашины с водой.
- Храните все виды упаковки, картонную коробку, полиэтиленовые пакеты вне досягаемости детей.
- Не используйте кофемашину вне помещений.
- Не свешивайте шнур питания через край стола: это может вызвать износ шнура питания, что приведет к нарушению его герметичности и травме пользователя.
- Установите кофемашину на устойчивый стол и убедитесь, что ее расположение исключает случайные травмы окружающих людей или опрокидывание кофемашины.
- Не ставьте кофемашину на горячую поверхность или вблизи пламени, чтобы избежать повреждения.
- При использовании функций горячей воды, пены и других функций во время подачи кофе будет выделяться жидкость высокой температуры. Не прикасайтесь к высокотемпературной жидкости руками во избежание ожогов.

ОПАСНОСТЬ

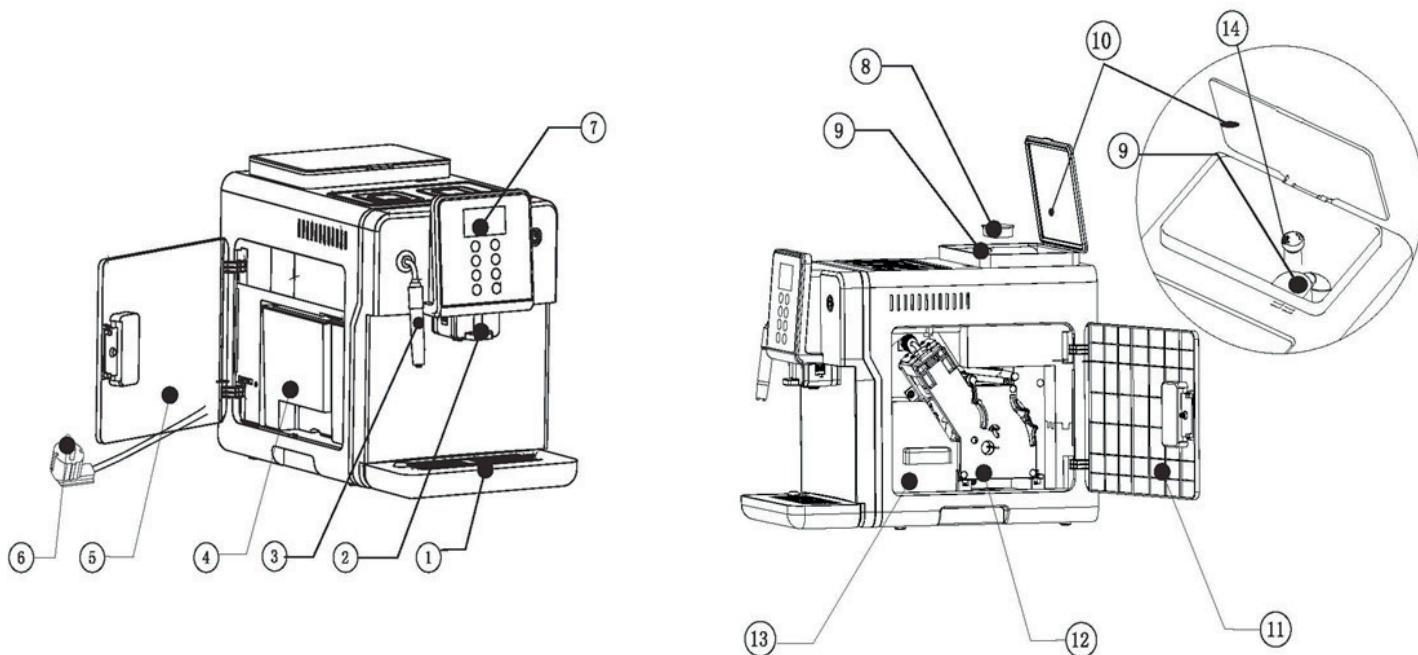
- Данное изделие является электрическим устройством, которому запрещен контакт с водой: опасность короткого замыкания.
- Горячий пар и горячая вода могут привести к ожогу пользователя. Не направляйте пар и горячую воду прямо на себя или других лиц.

- Соблюдайте особую осторожность при прикосновении к выходному отверстию пара: опасность ошпаривания.
- Категорически запрещается погружать вилку и шнур питания кофемашины в воду или любую другую жидкость во избежание поражения электрическим током и возгорания.
- Соединительный шнур, используемый с кофемашиной, не должен быть слишком длинным во избежание скручивания или разрыва шнура питания; если пользователю необходимо использовать удлинитель, площадь поперечного сечения удлинителя должна быть больше 1,5 мм², и это должен быть трехжильный гибкий кабель с заземлением. Проложите удлинитель в недоступном для детей месте.
- Использование кофемашины для иных целей, не предусмотренных Руководством по эксплуатации, запрещено. Кроме того, запрещается вносить какие-либо конструктивные изменения в кофемашину без разрешения.
- Категорически запрещается эксплуатировать кофемашину не по назначению, иначе это может привести к нежелательным последствиям.
- Следует отключить питание, если кофемашина не используется в течение длительного времени или перед ее очисткой.
- Если требуется очистка, необходимо дать прибору охладиться в течение определенного периода времени.

ЗАПРЕЩЕНО






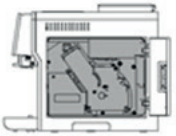

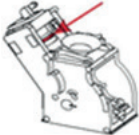
- Не погружайте кофемашину в воду.
- Запрещается использовать напряжение, не соответствующее электрическим характеристикам кофемашины, иначе это приведет к ее перегоранию.
- В контейнер для воды допускается наливать только чистую воду комнатной температуры; другие жидкости, такие как теплая вода, горячая вода, молоко и т.д., запрещены.
- Запрещается добавлять быстрорастворимый кофе, сахар, рис, соевые бобы, специи, какао-бобы и т.д. в контейнер для зерен, в противном случае прибор будет поврежден.
- Запрещается использовать, хранить и перемещать кофемашину в условиях, когда температура окружающей среды ниже нуля градусов Цельсия: если содержащаяся в кофемашине вода замерзнет, то кофемашина выйдет из строя!
- Всегда выпаривайте кофемашину, оставляя её в помещении, в котором температура окружающей среды ниже нуля градусов Цельсия, а также перед транспортировкой, либо перед отправкой в сервисный центр!
- Запрещается встраивать кофемашину в ограниченное пространство, так как при приготовлении кофе выделяется тепло.
- Кофемашина должна устанавливаться на плоскую и ровную рабочую поверхность, при этом необходимо обеспечить расстояние не менее 100 мм от поверхностей устройства до ближайших стен.
- Если шнур питания поврежден, во избежание опасности пользователям и другим лицам запрещается заменять и ремонтировать его; шнур должен быть заменен производителем, авторизованным дилером или специалистом из аналогичных отделов.

ОПИСАНИЕ ПРИБОРА



- | | |
|---|---|
| <ul style="list-style-type: none"> 1. Поддон для сбора капель 2. Блок подачи напитка (регулируется по высоте) 3. Панарелло 4. Съёмный резервуар для воды 5. Левая дверца 6. Шнур питания/ вилка 7. Панель управления | <ul style="list-style-type: none"> 8. Крышка для молотого кофе 9. Шахта для молотого кофе 10. Контейнер для зерен 11. Правая дверца 12. Заварочный блок 13. Контейнер для отходов 14. Регулятор помола |
|---|---|

ПРИНАДЛЕЖНОСТИ В КОМПЛЕКТЕ

 Кофейная ложечка		Способ использования: Используйте для заваривания молотого кофе. Рекомендуются 2 мерные ложки без горки
 Проволочная щетка		Способ использования: Используется для очистки выходного отверстия для кофе
 Кисточка		Способ использования: Для очистки заварочного узла от молотого кофе
 Уплотнительное кольцо заварочного узла 40,5*4		Способ использования: Свяжитесь с сервисным центром



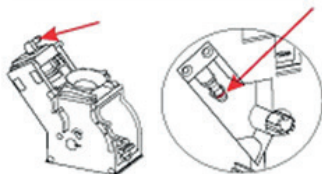
Уплотнительное кольцо
впускного клапана 13,5*2



Способ использования:
Свяжитесь с сервисным
центром




Уплотнительное кольцо 9,2*1,8




Способ использования:
Свяжитесь с сервисным
центром

ПАНЕЛЬ УПРАВЛЕНИЯ




Кнопка **«Американо»** включает приготовление американо. На дисплее загорается 

Кнопка **«Эспрессо»** включает приготовление эспрессо. На дисплее загорается 

Кнопка **«Панарелло»** включает подачу пара. На дисплее загорается 

Кнопка **«Горячая вода»** включает подачу горячей воды. На дисплее загорается 


Кнопка **«Очистка»** увеличивает значение настраиваемого параметра, а также включает режим очистки внутренних частей кофемашины и режим очистки от накипи. Когда включен режим очистки от накипи, на дисплее горит значок  и количество приготовленных чашек кофе.




Очистка внутренних частей
кофемашины



Очистка от накипи

Кнопка **«Молотый кофе»** включает приготовление кофе из молотого кофе, а также уменьшает значение настраиваемого параметра. При выборе приготовления кофейного напитка из молотого кофе на дисплее загорается значок ложки .

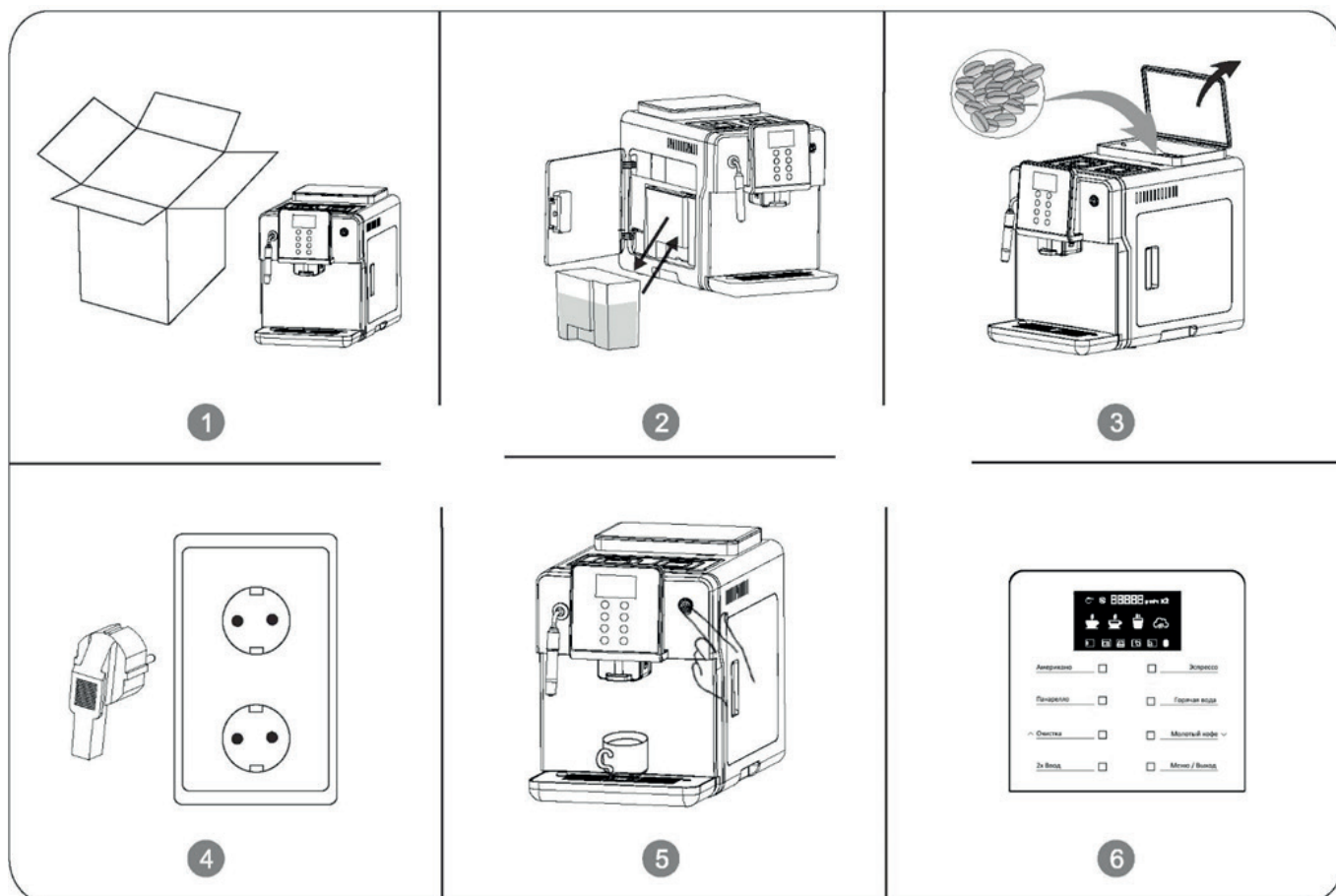
Кнопка **«2x Ввод»** включает приготовление двойной порции кофе из зерен и служит для перехода к следующему параметру во время настройки работы кофемашины. При выборе приготовления двух порций кофе на дисплее загорается .

Кнопкой **«Меню/ Выход»** осуществляется переход к меню настроек кофемашины. Также нажатие на эту кнопку отключает любую операцию кофемашины до ее автоматического завершения.

УСТАНОВКА И ПЕРВОЕ ВКЛЮЧЕНИЕ ПРИБОРА

1. Откройте упаковку, переместите кофемашину на плоскую поверхность. Протрите корпус устройства влажной, а затем сухой мягкой тканью.
2. Откройте левую дверцу, извлеките контейнер для воды. Вымойте контейнер теплой водой с использованием средства для мытья посуды и мягкой неабразивной губки и просушите. Налейте чистую фильтрованную воду в контейнер, не превышая максимальную отметку. Убедитесь, что контейнер для воды вставлен на место и затем верните дверцу в исходное положение.
3. Протрите резервуар для кофейных зерен влажной, затем сухой мягкой тканью. Засыпьте не более 250 г кофейных зерен и закройте резервуар крышкой.
4. Вставьте вилку в розетку питания. Поместите кружку или любую другую емкость под регулируемый носик машины. Для регулировки носика потяните его вверх или вниз.
5. Нажмите кнопку питания.
6. Кофемашина осуществит промывочный цикл чтобы очистить внутренние детали.
7. Кофемашина готова к использованию.

Примечание: При каждом включении кофемашина будет выполнять самоочистку, чтобы подготовиться к работе.



Советы по приготовлению кофе

- В поддоне для сбора капель есть специальный поплавок, который указывает на необходимость вылить жидкость из поддона. Когда из решетки поддона начинает выступать поплавок, вылейте скопившуюся в поддоне жидкость, вымойте и просушите поддон для капель и решетку, затем установите обратно.
- Для лучшей сохранности аромата храните кофе в герметичной упаковке в месте, защищенном от влаги, тепла и света.
- Перед приготовлением кофе рекомендуем прогревать чашки с помощью платформы для подогрева. Это позволит в полной мере насладиться ароматом и вкусом напитка.

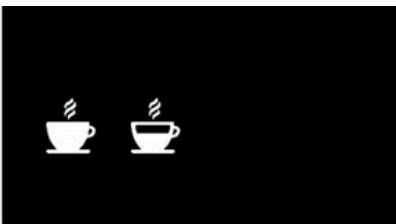
НАСТРОЙКИ МЕНЮ

В режиме ожидания нажмите и удерживайте кнопку меню в течение 3 секунд, а затем отпустите ее, чтобы настроить параметры.



1. Настройка приготовления эспрессо и американо

а. При входе в меню на экране появляются мигающие значки «Эспрессо» и «Американо», нажмите на любой из напитков, чтобы установить соответствующие параметры;



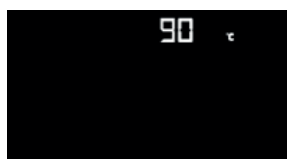
б. Например, нажмите «Американо», чтобы войти в интерфейс «Регулировка помола для американо», нажмите кнопку «^» или «v», чтобы увеличить или уменьшить объем молотого кофе и затем установить его;

По завершении нажмите кнопку «Меню», чтобы войти в интерфейс «Регулировка подачи американо», затем нажмите кнопку «^» или «v», чтобы увеличить или уменьшить подачу кофе; Снова нажмите кнопку «Меню», чтобы войти в интерфейс «Регулировка подачи горячей воды для американо», нажмите кнопку «^» или «v», чтобы увеличить или уменьшить подачу горячей воды;

в. После завершения настройки нажмите кнопку «Меню» 7 раз, чтобы вернуться в режим ожидания.



2. Настройка температуры



После входа в меню нажмите кнопку «Меню» 2 раза, чтобы войти в интерфейс настройки температуры кофе;

Нажимайте кнопки « » или « », чтобы установить необходимую температуру.

3. Автоматическое выключение



После входа в меню нажмите кнопку «Меню» 3 раза, чтобы войти в интерфейс настройки автоматического выключения;

Вы можете задать период 30 мин, 1 ч, 1,5 ч, 24 ч.

4. Индивидуальные параметры



После входа в меню нажмите кнопку «Меню» 4 раза, чтобы войти в интерфейс индивидуализации настроек;

Вы можете точно настроить температуру и объем подачи кофе, а также объем молотого кофе.

5. Отображение заводских настроек

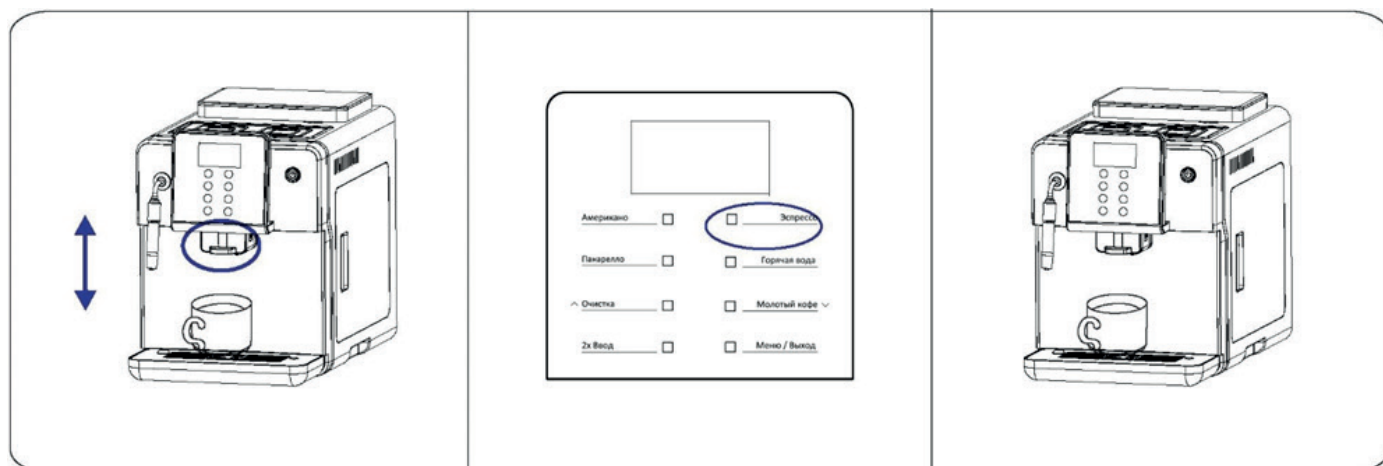


После входа в меню нажмите кнопку «Меню» 6 раз, чтобы посмотреть срок поставки и номер производственной партии.

ПРИГОТОВЛЕНИЕ ЭСПРЕССО

Эспрессо - небольшой объем напитка с ярким насыщенным вкусом и плотным кремом.

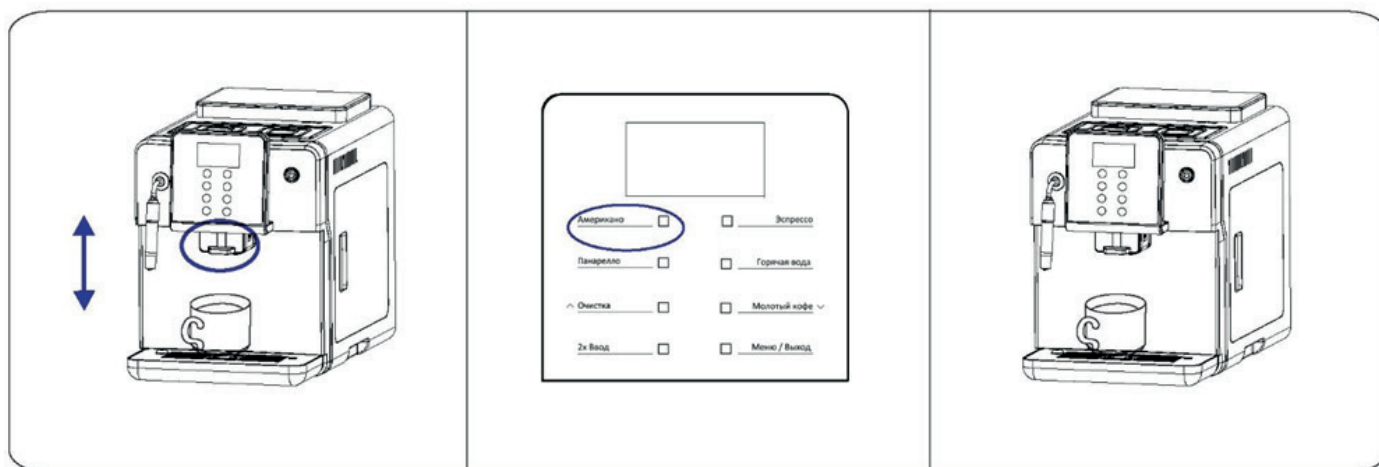
1. Отрегулируйте высоту носика подачи кофе и поставьте под него кофейную чашку.
2. Нажмите кнопку «Эспрессо», чтобы начать приготовление эспрессо.
3. При необходимости, настройте параметры приготовления кофе.
4. Когда кофемашина начнет перемалывать зерна (см. значение *г (*g), отображаемое на экране), нажмите кнопку « \wedge » или « \vee », чтобы отрегулировать крепость напитка.
5. Когда кофемашина начнет подавать кофе (см. значение *мл (*ml), отображаемое на экране), нажмите кнопку « \wedge » или « \vee », чтобы отрегулировать объем напитка.



ПРИГОТОВЛЕНИЕ АМЕРИКАНО

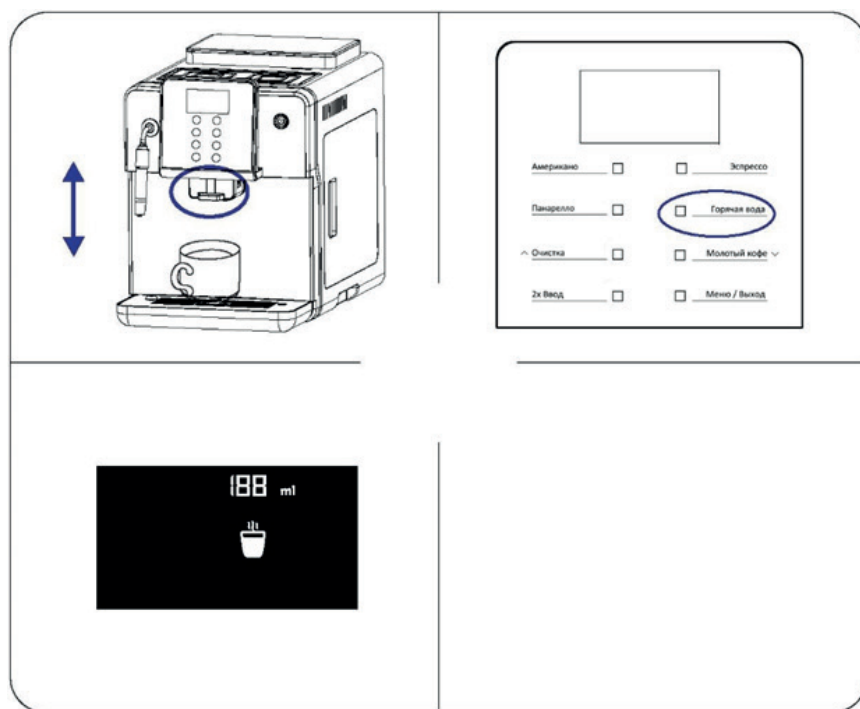
Американо — это эспрессо с добавлением горячей воды.

1. Отрегулируйте высоту носика подачи кофе и поставьте под него кофейную чашку.
2. Нажмите кнопку «Американо», чтобы начать приготовление американо.
3. При необходимости, настройте параметры приготовления кофе:
4. Когда кофемашина начнет перемалывать зерна (см. значение *г (*g), отображаемое на экране), нажмите кнопку « \wedge » или « \vee », чтобы отрегулировать крепость напитка.
5. Когда кофемашина начнет подавать кофе (см. значение *мл (*ml), отображаемое на экране), нажмите кнопку « \wedge » или « \vee », чтобы отрегулировать объем напитка.



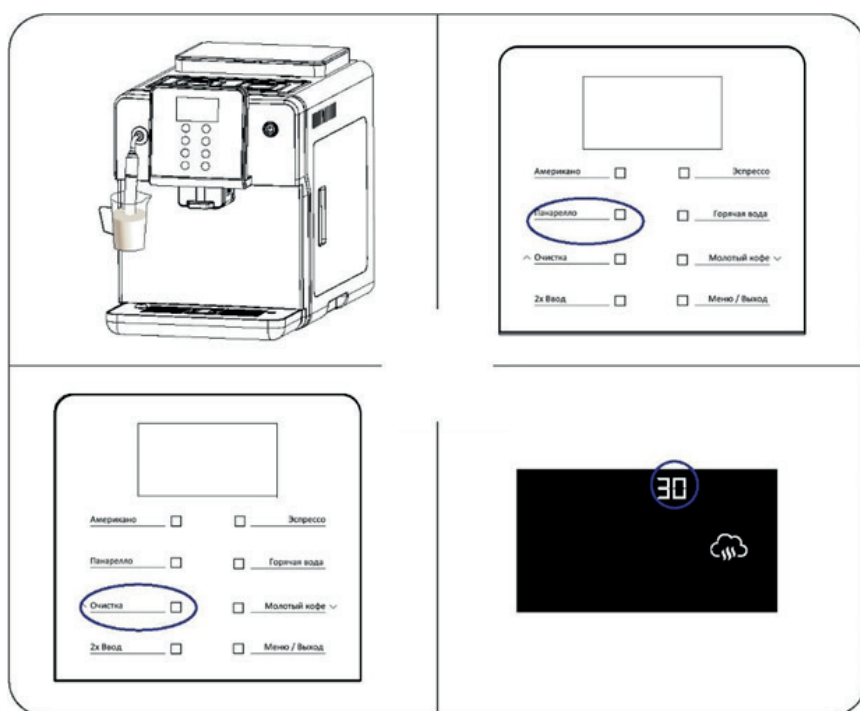
ПОДАЧА ГОРЯЧЕЙ ВОДЫ

1. Отрегулируйте высоту носика подачи кофе и поставьте под него кофейную чашку.
2. Нажмите кнопку «Горячая вода», чтобы начать подачу горячей воды.
3. Когда объем горячей воды достигнет необходимого вам количества, нажмите кнопку «Выход» на панели, чтобы остановить процесс.



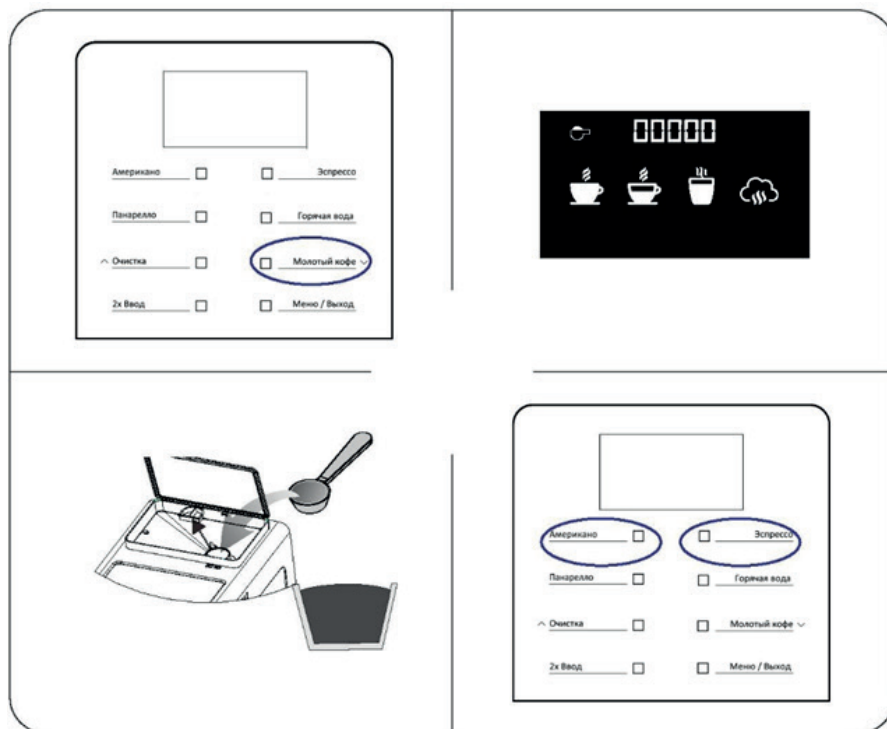
ПРИГОТОВЛЕНИЕ МОЛОЧНОЙ ПЕНЫ/ ГОРЯЧЕГО МОЛОКА

1. Погрузите панарелло в емкость с молоком.
2. Нажмите кнопку «Панарелло».
3. Если молочная пена соответствует вашим требованиям в процессе приготовления, вы можете нажать кнопку «Выход», чтобы прекратить приготовление молочной пены; если времени вспенивания недостаточно, во время процесса подачи пара (см. «значение» на экране) нажмите кнопку «^», чтобы увеличить время вспенивания молока.



ПРИГОТОВЛЕНИЕ НАПИТКА ИЗ МОЛОТОГО КОФЕ

1. В режиме готовности нажмите кнопку «Молотый кофе».
2. Добавьте две мерные ложки молотого кофе без горки (не более 10 граммов) в шахту для молотого кофе.
3. Нажмите кнопку эспрессо или кнопку американо, чтобы приготовить соответствующий кофе.

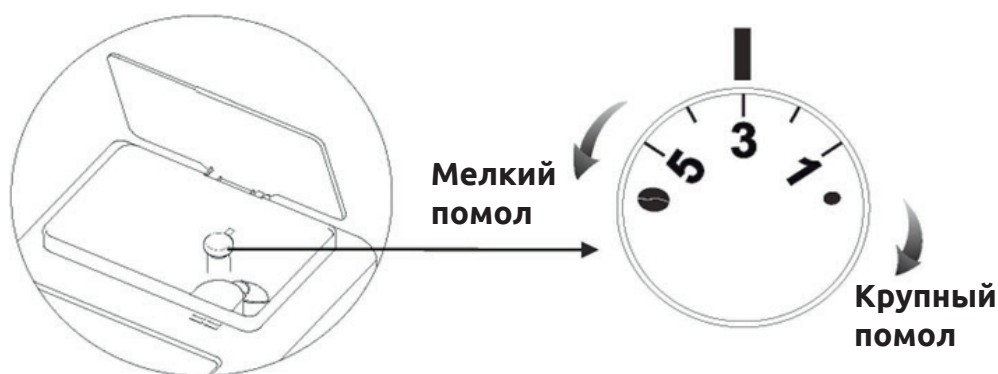


РЕГУЛИРОВКА ПОМОЛА

Для регулировки степени помола поверните ручку регулировки помола во время работы кофемолки, в противном случае кофемолка будет повреждена.

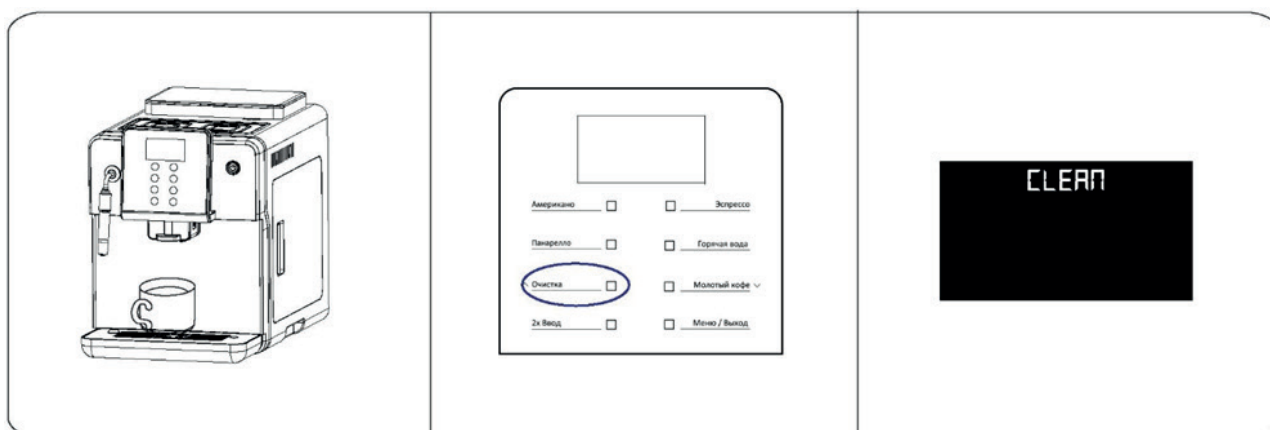
Если при приготовлении кофе скорость протекания напитка из сопла заварочного узла очень низкая (молотый кофе слишком мелкий), поверните ручку регулировки помола во время помола кофе, чтобы настроить кофемолку на более крупный помол; если при приготовлении поток кофе очень быстрый, а цвет выходящего потока очень светлый (молотый кофе слишком крупный), нажмите и поверните ручку регулировки помола во время помола кофе, чтобы настроить кофемолку на мелкий помол.

Если частицы молотого кофе крупные, поверните ручку регулировки помола против часовой стрелки; если молотый кофе мелкий, поверните ручку регулировки помола по часовой стрелке.



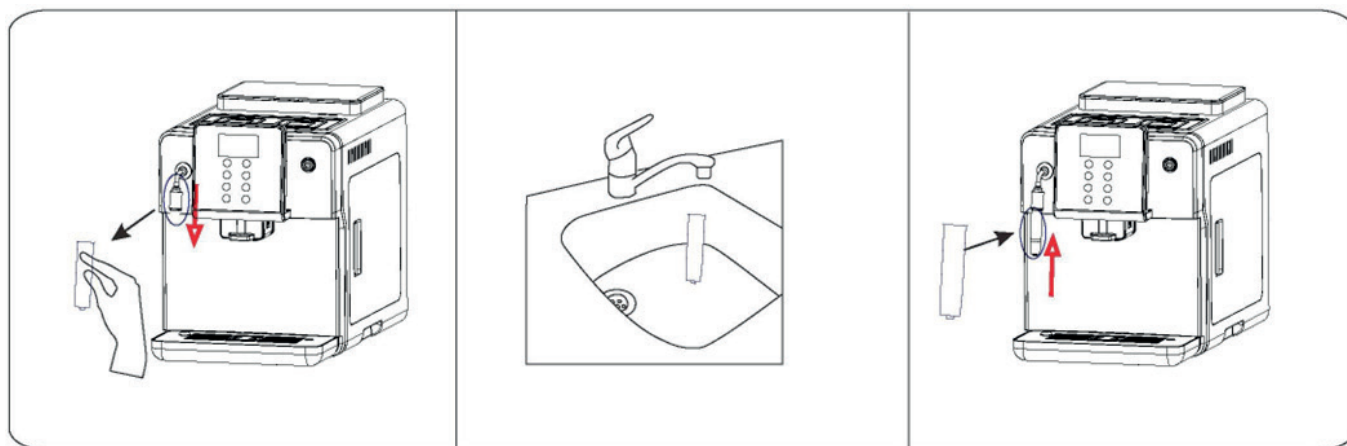
ПРОМЫВАНИЕ ЗАВАРОЧНОГО УЗЛА

1. Поставьте любую емкость под блок подачи кофе.
2. В режиме готовности нажмите и удерживайте кнопку «ОЧИСТКА» в течение 3 секунд, после чего машина начнет процесс промывки.
3. По завершении процесса машина автоматически вернется в режим готовности.



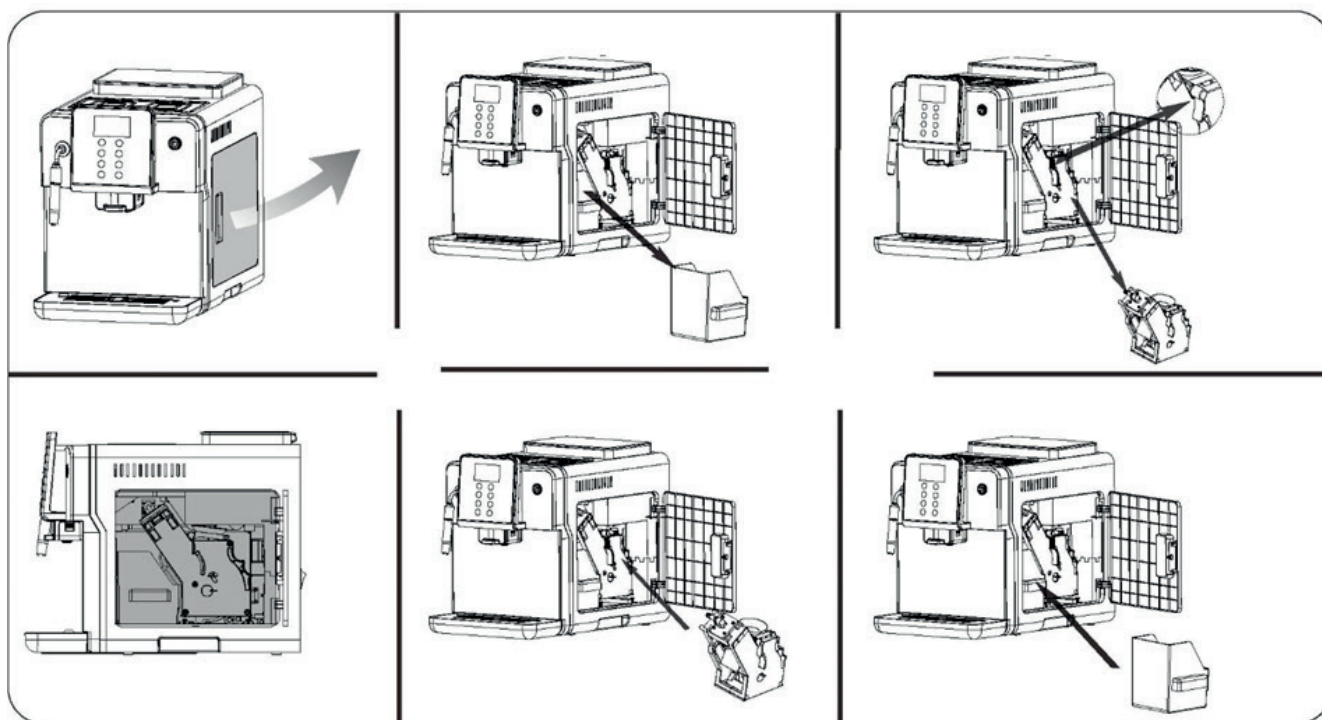
ОЧИСТКА ПАНАРЕЛЛО

1. Выключите кофемашину и дайте постоять ей 15 минут.
2. Снимите панарелло из кофемашины и промойте проточной водой.
3. После очистки установите панарелло в кофемашину.



ОЧИСТКА ЗАВАРОЧНОГО БЛОКА

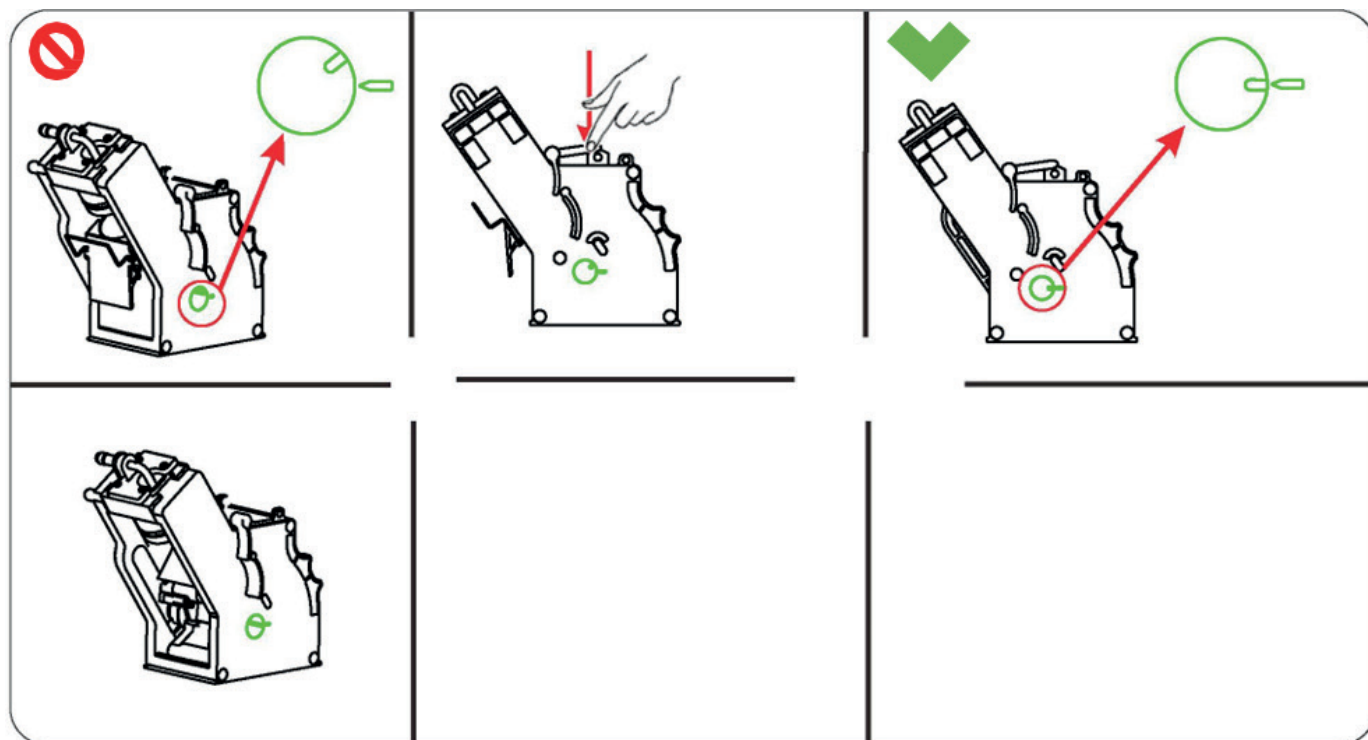
1. Откройте правую дверцу.
2. Извлеките контейнер для кофейной гущи.
3. Извлеките заварочный блок и промойте под проточной водой.
4. Удерживая правую скобу заварочного узла, вставьте заварочный узел в направляющую, продвиньте его внутрь по направляющей, задвиньте в исходное положение.



УСТАНОВКА НЕОБХОДИМОГО ПОЛОЖЕНИЯ ЗАВАРОЧНОГО БЛОКА

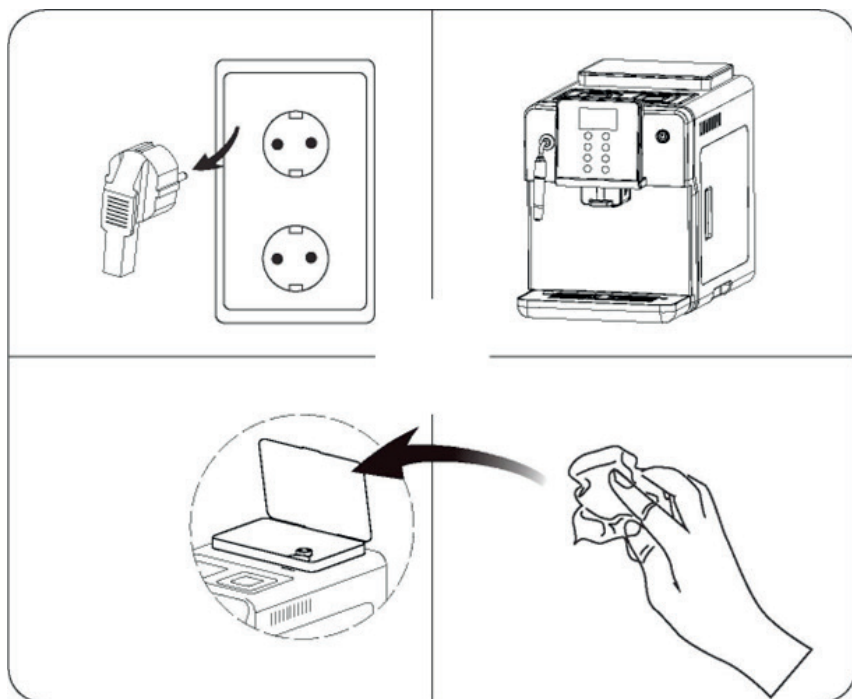
После извлечения заварочного блока для очистки, направляющую заварочного блока необходимо правильно отрегулировать перед установкой в прибор

1. Выньте вилку кофемашины из розетки;
2. Убедитесь, что обе точки расположены на одной прямой
3. Вставьте заварочный блок в кофемашину.



ОЧИСТКА КОНТЕЙНЕРА ДЛЯ ЗЕРЕН

1. Выключите кофемашину.
2. Откройте крышку контейнера для зерен и протрите поверхность, непосредственно соприкасающуюся с кофейными зернами, чистым мягким сухим полотенцем;



УДАЛЕНИЕ НАКИПИ

- A. Залейте средство или опустите таблетку для удаления накипи в контейнер с чистой водой и дождитесь полного растворения;
- Б. После входа в меню нажмите кнопку «Меню» 5 раз, после чего на дисплее прибора появится значок удаления накипи.

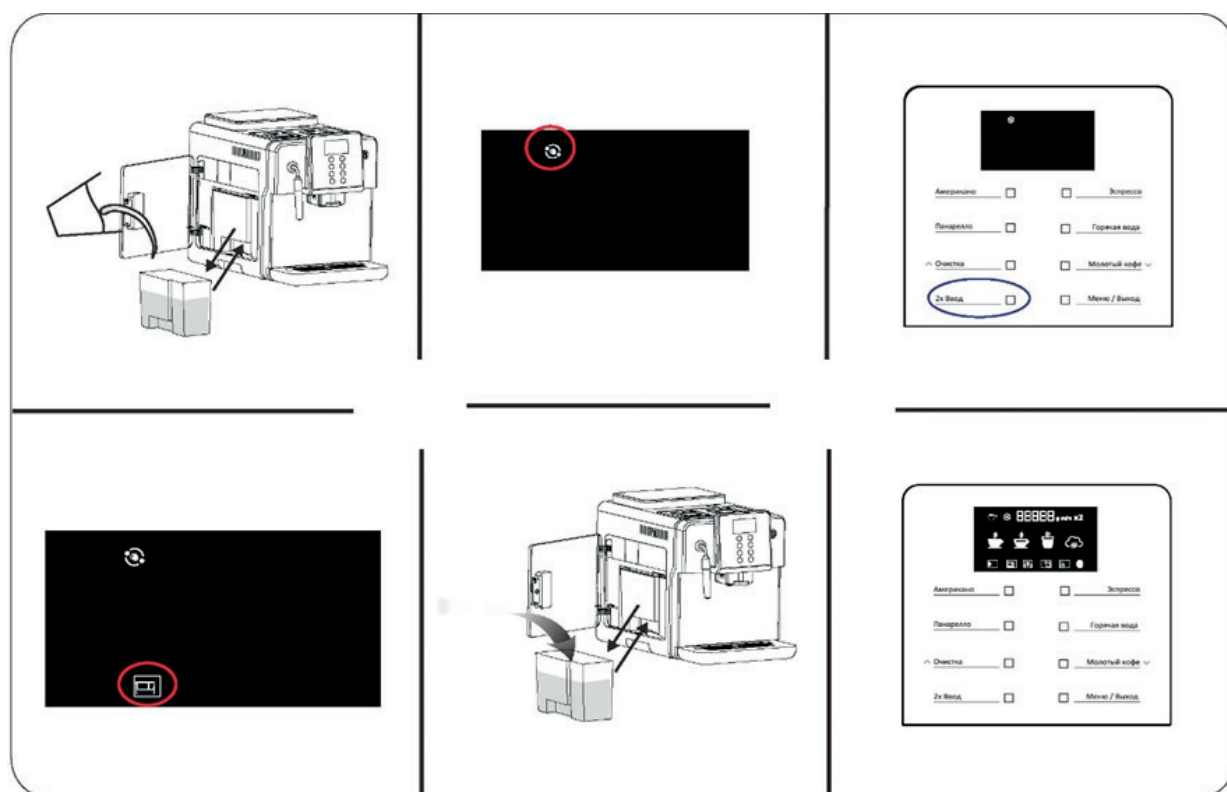
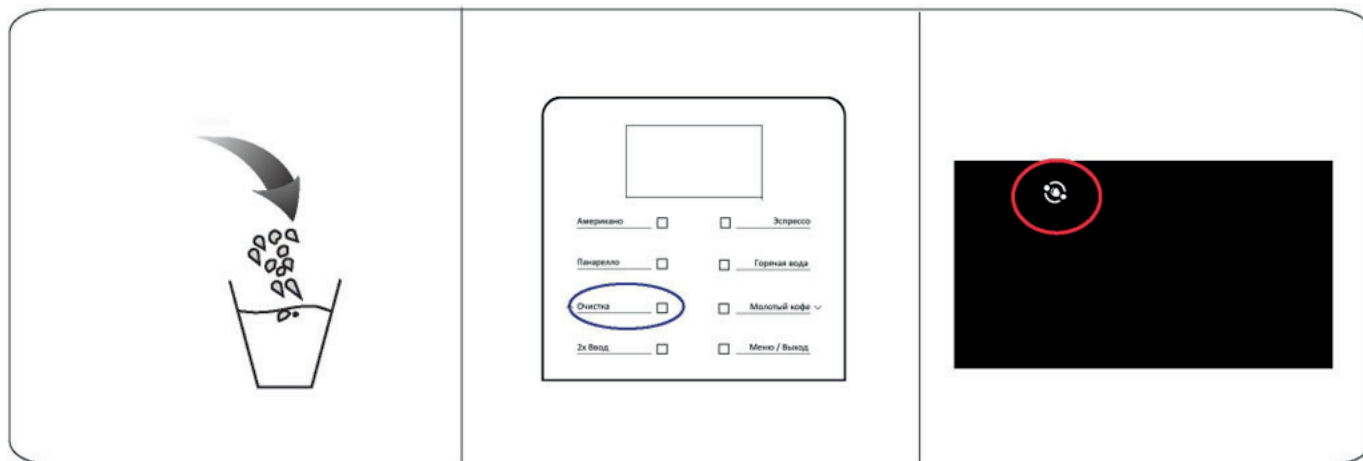


- В. Откройте левую боковую дверцу, извлеките контейнер для воды, залейте средство для удаления накипи в контейнер для воды, а затем долейте чистую воду до максимальной отметки в контейнере для воды;
- Г. Нажмите кнопку «ОК», чтобы начать удаление накипи;

Д. После того, как на дисплее появится сообщение об опорожнении, извлеките контейнер для воды и налейте чистую воду;

Е. Установите контейнер для воды в прибор, после чего запустится цикл очистки.

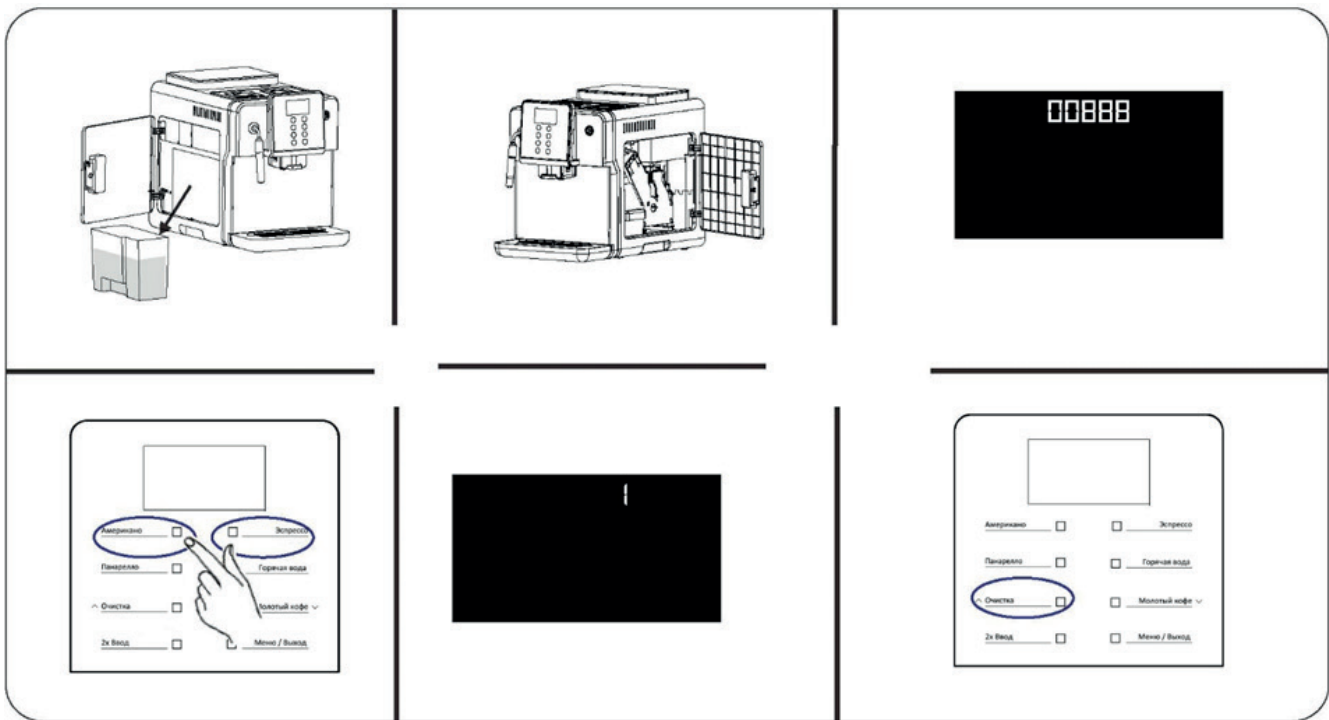
Ж. По завершении очистки прибор перейдет в режим ожидания.



ВЫПАРИВАНИЕ КОФЕМАШИНЫ

Всегда выпаривайте кофемашину, оставляя её в помещении, в котором температура окружающей среды ниже нуля градусов Цельсия, а также перед транспортировкой, либо перед отправкой в сервисный центр!

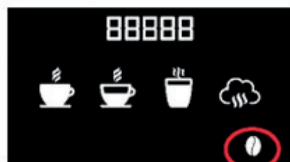
1. Извлеките контейнер для воды.
2. Подключите к сети, откройте правую дверцу, удерживайте кнопки «Американо» и «Эспрессо» пока не появится интерфейс настроек.
3. Нажимайте кнопку + до значения 2, нажмите «2 x ВВОД» для подтверждения, машина начнет процесс выпаривания.



ПРЕДУПРЕЖДЕНИЕ



1. Сообщение о недостаточном количестве воды



2. Сообщение об отсутствии зерен



3. Сообщение об отсутствии поддона



4. Сообщение о переполнении контейнера для отходов



5. Сообщение об отсутствии заварочного блока



6. Сообщение

Примечание: При извлечении и опорожнении контейнера для кофейной гущи должно пройти более 5 секунд.



7. Правая дверца не закрыта



8. Сообщение об ошибке опорожнения указывает на то, что контейнер для воды установлен неправильно.



9. Если в процессе загрузки появляется сообщение, это означает, что прибор нагревается.

РЕКОМЕНДАЦИИ ПО УТИЛИЗАЦИИ ПРИБОРА И УПАКОВКИ



Утилизируйте упаковку с соблюдением правил экологической безопасности. Данный прибор имеет отметку о соответствии европейским нормам 2012/19/EU утилизации электрических и электронных приборов (waste electrical and electronic equipment - WEEE). Данные нормы определяют действующие на территории Евросоюза правила возврата и утилизации старых приборов.

Информацию о применимых методах утилизации можно получить в местных муниципальных органах или в торговой организации

По истечении срока службы прибора:

- Отключите прибор;
- Выньте штепсельную вилку из розетки (опционально, если прибор укомплектован штепсельной вилкой);
- Отрежьте и выбросьте сетевой шнур, а также штепсельную вилку;
- Сломайте все защелки и замки

РЕКОМЕНДАЦИИ ПО ХРАНЕНИЮ

До начала эксплуатации, а также при длительных перерывах в использовании прибор следует хранить в оригинальной заводской упаковке в сухом, защищенном от прямых солнечных лучей, воздействия низких температур, пыли, паров агрессивных веществ и т. п. месте, исключая резкие перепады температур и образование конденсата, соблюдая рекомендации ГОСТ 15150-69.

ТЕХНИЧЕСКИЕ ХАРАКТЕРИСТИКИ

Электропитание (напряжение / частота)	220–240 В ~50 / 60 Гц
Потребляемая мощность	950-1100 Вт (приготовление кофе), 700-760 Вт (пар)
Класс защиты от поражения эл током	I
Максимальное давление помпы	20 бар
Максимальная вместимость контейнера для воды (без фильтра)	1,7 л

ИНФОРМАЦИЯ ОТ ПРОИЗВОДИТЕЛЯ

Торговая марка: Evelux

Изготовитель: Najboljši gospodinjski aparati, d.o.o. Dunajska cesta 136, 1000 Ljubljana, Slovenia

Модель: EACM 2007 Vivo

Вид продукции: Кофемашина бытовая электрическая

Место производства (фабрика): Ningbo Ear Electronic Technology Co.,Ltd

Адрес: No.567, Hexiao East Road, Dongqiao Town, Haishu District, Ningbo City, Zhejiang Province, China

Поставщик на территории РФ, уполномоченный на принятие претензий: ООО «Эвелюкс РУС». Адрес: 2530, г. Москва, ул. Выборгская, д. 22, строение 7, эт.1, пом. 12. Телефон для связи +7 (800) 444-37-35

Гарантийный срок: 36 месяцев

Срок службы: 5 лет

Серийный номер указан на этикетке, расположенной на корпусе прибора.

Произведено в Китае.

Подтверждено соответствие данного бытового прибора требованиям применимых технических регламентов:

- ТР ТС 004/2011 Технический регламент Таможенного союза «О безопасности низковольтного оборудования»
- ТР ТС 020/2011 Технический регламент Таможенного союза «Электромагнитная совместимость технических средств»
- ТР ЕАЭС 037/2016 Технический регламент Евразийского экономического союза «Об ограничении применения опасных веществ в изделиях электротехники и радиоэлектроники».

ГАРАНТИЙНЫЙ ЛИСТ

Тип:	Модель:
Серийный номер изделия:	Продавец:
Дата продажи:	Адрес продавца:



Evelux

www.evelux.ru

ОТРЫВНОЙ ТАЛОН №1

Артикул:

Серийный номер:

Печать

Дата:

Подпись:

Evelux

www.evelux.ru

ОТРЫВНОЙ ТАЛОН №2

Артикул:

Серийный номер:

Печать

Дата:

Подпись:

СРОК ДЕЙСТВИЯ ГАРАНТИИ

На прибор предоставляется **36 месяцев** гарантийного обслуживания. Гарантия начинает действовать в день передачи товара Потребителю. Пожалуйста, сохраняйте кассовый или товарный чек как подтверждение факта заключения договора купли-продажи, а также иные документы, подтверждающие дату получения товара.

Срок службы: 5 лет со дня передачи товара Потребителю, при использовании в строгом соответствии с настоящей инструкцией по эксплуатации и применимыми техническими стандартами.

КЕМ ВЫПОЛНЯЕТСЯ ТЕХНИЧЕСКОЕ ОБСЛУЖИВАНИЕ?

Техобслуживание выполняется авторизованным сервисным центром. Информацию об авторизованных сервисных центрах Вы можете узнать на сайте **www.evelux.ru**.

Если в вашем городе отсутствует авторизованный сервисный центр, Вам следует обратиться по телефону сервиса: **+7 (800) 444-37-35** или **отправить запрос на сайте www.evelux.ru**. Необходимо указать модель изделия и серийный номер изделия.

Обязательно сохраняйте кассовый или товарный чек, а также иные документы, подтверждающие дату получения товара!

Кассовый или товарный чек является подтверждением покупки, его следует предъявлять при обращении за гарантийным обслуживанием.

Обратите внимание: если день передачи товара Потребителю установить невозможно, гарантийный срок и срок службы исчисляются со дня изготовления товара.

ЧТО ПОКРЫВАЕТ ДАННАЯ ГАРАНТИЯ?

Данная гарантия покрывает неисправности изделия, обусловленные дефектами конструкции или материалов, проявившимися после его покупки в магазине. Данная гарантия относится только к случаям бытового использования изделия. В рамках гарантии предусматривается возмещение затрат, связанных с устранением неисправностей, например, затраты на ремонт, запасные части, выполнение работ и дорожные расходы – при условии, что доступ к технике в целях ремонта не затруднен и не вызывает существенных расходов, и что неисправность вызвана дефектами конструкции или материалов, покрываемыми гарантией. При данных условиях применимы нормы ЕС (№99/44/EG) и замененные запчасти переходят в собственность компании.

ЧТО ДЕЛАЕТ СЕРВИСНАЯ СЛУЖБА?

Уполномоченная сервисная служба изучит изделие и решит, покрывается ли случай данной гарантией. Если будет решено, что изделие попадает под действие гарантии, то сервисная служба или ее авторизованный партнер произведет либо ремонт неисправного изделия, либо его замену таким же или аналогичным.

ЧТО НЕ ПОКРЫВАЕТ ДАННАЯ ГАРАНТИЯ?

- Естественный износ;
- Умышленные повреждения или повреждения вследствие небрежного обращения, обусловленные невнимательностью, несоблюдением инструкций по эксплуатации, неправильной установкой или подключением к электрической сети с напряжением не соответствующим техническим требованиям прибора; повреждения, вызванные химическими или электрохимическими реакциями; повреждения, обусловленные ржавчиной, коррозией или воздействием воды, в том числе, но не ограничиваясь этим, повреждения, вызванные повышенной жесткостью воды, подаваемой в сети водоснабжения; повреждения, вызванные аномальными условиями окружающей среды;
- Расходные материалы и запчасти, в том числе батареи и лампочки;
- Повреждения нефункциональных и декоративных деталей, не влияющих на нормальную работу устройства, том числе любые царапины или возможное различие в цвете;
- Случайные повреждения, вызванные присутствием инородных предметов и/или веществ, а также чисткой или устранением засоров в фильтрах, системах слива или дозаторах моющих средств;
- Повреждения следующих деталей: стеклокерамики, аксессуаров, корзин для посуды и столовых приборов, подающих и сливных труб, уплотнителей, ламп и плафонов для ламп, экранов, ручек, корпуса и частей корпуса (эти детали попадают под действие гарантии, только если сервисный центр предоставит заключение, что причиной повреждений был производственный брак);
- Случаев, если дефекты не были обнаружены специалистом во время визита;
- На ремонт, выполненный неуполномоченными обслуживающими организациями либо неавторизованными сервис-партнерами, а так же с использованием неоригинальных запасных частей;
- На ремонт вследствие неправильной установки;
- На повреждения, возникшие при не бытовом использовании товара, например, использующиеся в профессиональных целях или иных целях, связанных с предпринимательской деятельностью;
- Повреждения, возникшие при перевозке товара. Если покупатель самостоятельно осуществляет транспортировку товара домой или по другому адресу, компания не несет ответственности за повреждения, возникшие при перевозке.



EVELUX

Inter Evelux system DW01V04 11.01.2023