

DE'LONGHI

WASHING MACHINES

Инструкция по эксплуатации и рекомендации
по установке

Стиральная машина JULIA L 724 VI



Оглавление

Инструкция по безопасности

- Общая безопасность 2

Установка

- Описание прибора 9
- Установка 10

Эксплуатация

- Быстрый старт 14
- Перед каждой стиркой 16
- Отсек для моющих средств 17
- Контрольная панель 18
- Возможные функции 19
- Программы 22

Обслуживание

- Чистка и уход 24
- Устранение неполадок 28
- Техническое описание 30

Благодарим Вас за выбор нашего продукта!

Данное руководство пользователя содержит важную информацию о безопасности и инструкции, которые помогут Вам в эксплуатации и обслуживании вашего прибора. Прочитайте данное руководство пользователя перед использованием устройства и сохраните эту книгу для дальнейшего использования.

Значок	Тип	Значение
	ПРЕДУПРЕЖДЕНИЕ	Риск серьезной травмы или смерти
	ОПАСНО! ВЫСОКОЕ НАПРЯЖЕНИЕ!	Риск поражения электрическим током
	ОСТОРОЖНО ГОРЯЧАЯ ПОВЕРХНОСТЬ	Риск получить травму
	ВОСПЛАМЕНЕНИЯ	Предупреждение; существует опасность возникновения пожара из-за наличия горючих материалов
	ОСТОРОЖНО	Риск травмы или материального ущерба
	ВАЖНО	Правильная эксплуатация системы

■ Общая безопасность

В целях Вашей безопасности необходимо соблюдать информацию, приведенную в данном руководстве, чтобы свести к минимуму риск возникновения пожара или взрыва, поражения электрическим током или предотвратить повреждение имущества, травмы или летальный исход.



! Предупреждение!

Опасность удара электрическим током!

- При повреждении шнура он должен быть заменен представителем производителя, сервисным работником или другим квалифицированным специалистом во избежание опасности.
- В случае повреждения стиральной машины запрещается эксплуатация, пока она не будет отремонтирована производителем, его сервисным работником или другими квалифицированными специалистами. Опасность удара электрическим током!
- Детям в возрасте от 8 лет и старше, а также лицам с ограниченными физическими, сенсорными или умственными способностями, или с недостатком опыта и знаний следует пользоваться прибором только если они находятся под наблюдением или проинструктированы относительно безопасного использования прибора и понимают связанные с этим опасности. Детям нельзя играть с прибором.
- Чистка и обслуживание прибора не должны производиться детьми без присмотра.
- Необходимо следить за детьми, чтобы они не играли с прибором.
- Дети в возрасте до 3 лет должны находиться под постоянным присмотром или вдали от прибора.
- Животные и дети могут забраться в бак стиральной машины. Проверяйте бак перед каждой стиркой.
- Не забирайтесь и не сидите на приборе.



Место установки прибора

- Все моющие и дополнительные средства должны храниться в безопасном, недоступном для детей месте.
- Не устанавливайте машину на ковровом покрытии. Закупорка отверстий ковром может привести к повреждению машины.
- Храните прибор вдали от источников тепла и прямых солнечных лучей, чтобы избежать коррозии пластиковых и резиновых деталей.
- Не используйте прибор во влажной среде или в помещениях, содержащих взрывоопасные или едкие газы. В случае утечки воды или попадания брызг дайте прибору высохнуть на открытом воздухе.
- Прибор не должен устанавливаться за запирающейся дверью, раздвижной дверью или дверью с петлей на противоположной стороне от стиральной машины
- Не используйте машину в помещениях с температурой ниже 5°C. Это может привести к повреждению его частей. Если это неизбежно, обязательно полностью сливайте воду из прибора после каждого использования (см. „Техническое обслуживание - очистка фильтра дренажного насоса“), чтобы избежать повреждений, вызванных замерзанием. Никогда не используйте легковоспламеняющиеся аэрозоли или вещества в непосредственной близости от прибора.

Установка

- Перед использованием прибора снимите весь упаковочный материал и транспортировочные болты. В противном случае это может привести к серьезным повреждениям.
- Данный прибор оснащен одним впускным клапаном и может быть подключен только к системе подачи холодной воды.
- После установки сетевой штекер должен оставаться доступным.
- Перед первым использованием прибор следует запустить один раз в течение всех процедур без какой-либо одежды внутри.

ИНСТРУКЦИЯ ПО БЕЗОПАСНОСТИ

- Не ставьте на прибор слишком тяжелые предметы, такие как емкости для воды или нагревательные приборы.
- Следует использовать новые комплекты шлангов, поставляемые с прибором, старые комплекты шлангов не следует использовать повторно.
- Максимальное входное давление воды 1 МПа. Минимальное входное давление воды 0,05 Мпа
- Убедитесь, что кабель питания не зажат машиной, он может быть поврежден.



Подключение к электричеству

- Подключите устройство к заземленной розетке, защищенной предохранителем, соответствующим значениям в таблице “Технические характеристики”. Установка заземления должна выполняться квалифицированным электриком. Убедитесь, что машина установлена в соответствии с местными правилами.
- Подключение воды и электричества должно выполняться квалифицированным специалистом в соответствии с инструкциями производителя и местными правилами техники безопасности.



Предупреждение!

- Не используйте несколько штекеров или удлинителей.
- Прибор не должен иметь внешнего коммутационного устройства, такого как таймер, или подключаться к цепи, которая регулярно включается и выключается.
- Не вынимайте вилку из сетевой розетки, если вокруг есть легковоспламеняющийся газ.
- Никогда не вынимайте вилку из розетки мокрыми руками.
- Всегда тяните за вилку, а не за кабель.
- Всегда отключайте прибор от сети, если он не используется.

ИНСТРУКЦИЯ ПО БЕЗОПАСНОСТИ



Подключение к водопроводу

- Проверьте соединения впускных труб для воды, водопроводного крана и выпускного шланга на предмет возможных проблем, связанных с изменением давления воды. Если соединения ослабли или протекают, закройте водопроводный кран и отремонтируйте его. Не используйте прибор до тех пор, пока квалифицированные специалисты не установят трубы и шланги надлежащим образом.
- Стеклопанель может сильно нагреться во время работы. Держите детей и домашних животных вдали от машины во время ее работы.
- Впускной и выпускной шланги для воды должны быть надежно установлены и оставаться неповрежденными. В противном случае может произойти протекание воды.
- Не снимайте фильтр сливного насоса, пока в приборе еще есть вода. Может вытечь большое количество воды, и существует риск ожога горячей водой.

ИНСТРУКЦИЯ ПО БЕЗОПАСНОСТИ

Эксплуатация и техническое обслуживание

- Никогда не используйте легковоспламеняющиеся, взрывоопасные или токсичные растворители. Не используйте бензин, спирт и т.п. в качестве моющих средств. Выбирайте только те моющие средства, которые подходят для машинной стирки.
- Проверяйте карманы, чтобы они были пустыми. Острые и жесткие предметы, такие как монеты, броши, гвозди, шурупы, камни и т.п., могут привести к серьезным повреждениям стиральной машины.
- Убирайте из карманов такие предметы как зажигалки и спички.
- Тщательно прополощите вещи, которые были постираны вручную.
- Предметы, загрязненные такими веществами, как растительное масло, ацетон, спирт, бензин, керосин, средства для удаления пятен, скипидар, воск и средства для удаления воска, следует стирать в горячей воде с дополнительным количеством моющего средства перед сушкой в приборе.
- Предметы, содержащие поролон (латексную пену), шапочки для душа, водонепроницаемые текстильные изделия, изделия на резиновой основе и одежду или подушки, снабженные прокладками из поролона, не следует сушить в машине.
- Смягчители для ткани или аналогичные средства следует использовать в соответствии с рекомендациями, содержащимися в их инструкциях.
- Никогда не пытайтесь открыть дверь с силой. Дверь скоро откроется после окончания цикла.
- Пожалуйста, не закрывайте дверь с чрезмерной силой. Если вам трудно закрыть дверь, пожалуйста, проверьте, правильно ли вставлена и распределена одежда.
- Всегда отключайте прибор от сети и закрывайте водопроводный кран перед чисткой и техническим обслуживанием, а также после каждого использования.
- Никогда не заливайте прибор водой для очистки. Опасность поражения электрическим током!
- Ремонт должен выполняться только изготовителем, сервисным работником или квалифицированными специалистами во избежание опасности. Производитель не несет ответственности за ущерб, причиненный вмешательством не уполномоченных лиц.

ИНСТРУКЦИЯ ПО БЕЗОПАСНОСТИ

Перемещение

- Перед транспортировкой:
 - Болты должны быть повторно установлены на машину специализированным специалистом
 - Накопившаяся вода должна быть слита из машины
- Прибор тяжелый. Транспортируйте с осторожностью. Никогда не держите какую-либо выступающую часть машины при подъеме. Дверцу машины нельзя использовать в качестве ручки.

Использование по назначению

Продукт предназначен только для домашнего использования в бытовых количествах и для текстиля, пригодного для машинной стирки и сушки. Данное устройство предназначено только для использования внутри помещений и не предназначено для встроеного использования. Используйте только в соответствии с этой инструкцией. Прибор не предназначен для коммерческого использования.

Любое другое использование считается ненадлежащим. Производитель не несет ответственности за любой ущерб или травмы, которые могут возникнуть в результате этого.

- Данное устройство предназначено для использования в бытовых и аналогичных целях, таких как:
 - Кухонные зоны для персонала в магазинах, офисах и других рабочих помещениях;
 - Фермерские дома;
 - Клиентами в гостиницах, мотелях и других жилых помещениях;
 - Условия типа "постель и завтрак";
 - Зоны общего пользования в многоквартирных домах или в прачечных.

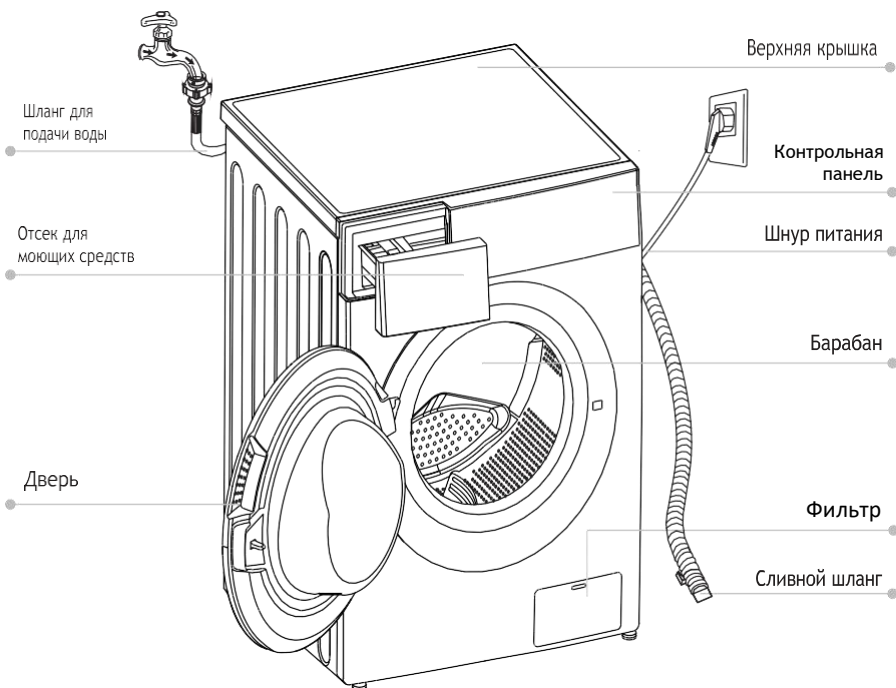
Утилизация



Этот символ на продукте или в его упаковке указывает на то, что этот продукт нельзя рассматривать как бытовые отходы. Вместо этого его следует доставить в соответствующий пункт сбора отходов для переработки электрического и электронного оборудования. Убедившись в правильной утилизации этого продукта, вы поможете предотвратить возможные негативные последствия для окружающей среды и здоровья человека, которые могут быть вызваны неправильным обращением с отходами этого продукта.

УСТАНОВКА

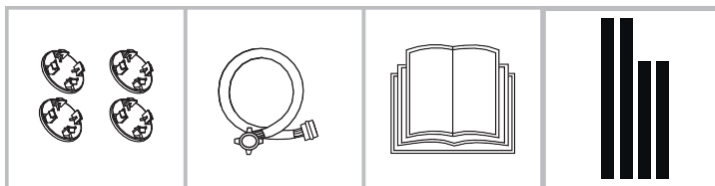
■ Описание прибора



Внимание!

Изображение выше приведено только для справки. Фактическая конфигурация будет зависеть от физического продукта

Комплектация



4 x Заглушки

Шланг подачи
холодной воды

Руководство по
эксплуатации

Звукоизолирующая
прокладка
(опция)

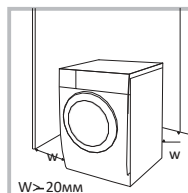
УСТАНОВКА

■ Установка

Зона установки

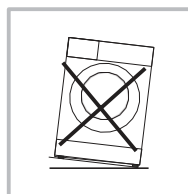
Предупреждение!

- Стабильное положение важно для предотвращения произвольного перемещения продукта! Убедитесь, что машина стоит ровно и устойчиво.
- Убедитесь, что устройство не стоит на шнуре питания.
- Убедитесь, что соблюдены минимальные расстояния от стен, как показано на рисунке



Перед установкой машины, выберите место, соответствующее следующим параметрам:

1. Жесткая, сухая и ровная поверхность
2. Отсутствие прямых солнечных лучей
3. Достаточная вентиляция
4. Температура в помещении выше 0°C
5. Подальше от источников тепла, например, приборов, работающих на угле или газе.

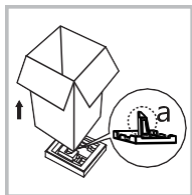


Распаковка

Предупреждение!

- Упаковочный материал (например, пленка, пенополистирол) может быть опасен для детей.
- Существует риск удушья! Храните всю упаковку в недоступном для детей месте.

УСТАНОВКА



1. Снимите картонную коробку и упаковку из пенопласта.
2. Поднимите стиральную машину и снимите базовую упаковку. Убедитесь, что маленькая треугольная пена (a) удалена вместе с нижней упаковкой. Если нет, положите устройство на боковую поверхность и снимите его вручную.
3. Снимите ленту, крепящую шнур питания и сливной шланг.
4. Снимите впускной шланг с барабана.

УСТАНОВКА

Удаление транспортных болтов

Предупреждение!

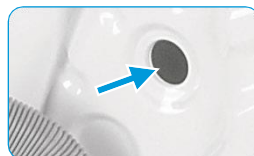
- Перед использованием необходимо снять транспортировочные болты с задней стороны.



Ослабьте 4 транспортировочных болта с помощью гаечного ключа.



Снимите болты, включая резиновые детали, и сохраните их для дальнейшего использования.

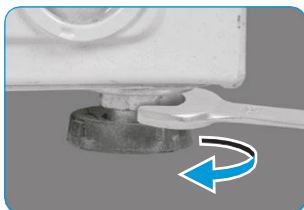


Закройте отверстия с помощью крышек.

Выравнивание прибора

Предупреждение!

- Стопорные гайки на всех четырех ножках должны быть плотно привинчены к корпусу.



1. Ослабьте гайку.
2. Раскручивайте ножки до плотного контакта с полом.
3. Отрегулируйте ножки и зафиксируйте их гаечным ключом. Убедитесь, что прибор устойчиво стоит на полу.

УСТАНОВКА

Подключение шланга подачи воды

⚠ Предупреждение!

Для предотвращения утечки воды и других повреждений следуйте инструкциям в этой главе!

- Не перегибайте, не сминайте и не модифицируйте шланг для подачи воды.



Подсоедините шланг подачи воды к впускному клапану и водопроводному крану с холодной водой, как указано.



Внимание!

- Подключайтесь вручную, не используйте инструменты. Проверьте, герметичны ли соединения.

Сливной шланг

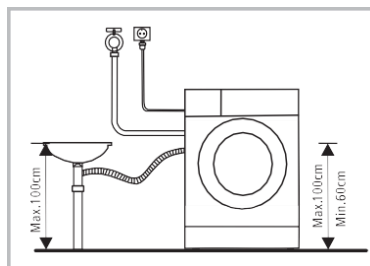
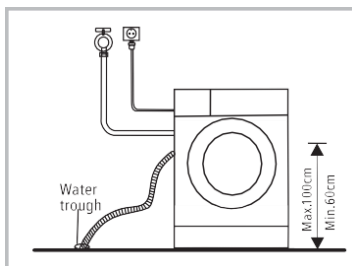
⚠ Предупреждение!

- Не перегибать и не растягивать сливной шланг.
- Располагайте сливной шланг правильно, в противном случае возможны протекания.

Существует два способа размещения конца сливного шланга:

1. Подсоедините шланг к сливному патрубку желоба

2. Подсоедините шланг к отводному сливному патрубку желоба

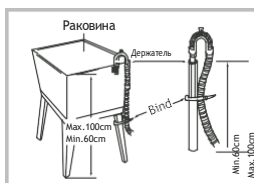
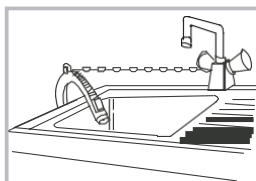


ЭКСПЛУАТАЦИЯ



Внимание!

- Если у стиральной машины есть пластиковый держатель, то установите его следующим образом



Внимание!

- При установке сливного шланга правильно закрепите его тросом.
- Если сливной шланг слишком длинный, не проталкивайте его в стиральную машину, так как это вызовет необычные шумы.

■ Быстрый старт



Осторожно!

- Перед стиркой, пожалуйста, убедитесь, что стиральная машина установлена правильно.
- Перед первой стиркой стиральная машина должна быть запущена в течение одного цикла всех процедур без белья.



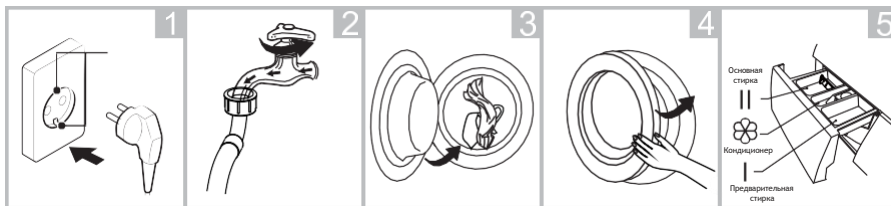
Калибровка

Рекомендуется откалибровать стиральную машину, чтобы обеспечить наилучшую производительность.

Прибор способен определять количество загруженного белья. Эта функция оптимизирует производительность продукта за счет минимизации потребления энергии и воды, экономя ваши деньги и время. По этой причине рекомендуется откалибровать прибор для наилучшего использования.

- 1- Извлеките всё из барабана и закройте дверцу;
- 2- Вставьте вилку сетевого шнура в розетку;
- 3- Включите стиральную машину и в течение 10 секунд одновременно нажмите кнопки "Отложенный старт" и "Температура" (обычно 3 секунды), пока на ручке не появится надпись "t19".
- 4 - Нажмите ▷||, чтобы запустить прибор, сначала отобразится "---", а затем "***" (например, "126"), показывая скорость барабана в реальном времени. Когда число достигнет определенного значения (перестает меняться), это означает, что стиральная машина успешно откалибрована.

1. Перед стиркой



Включить

Открыть воду
дверцу

Загрузить

Закреть

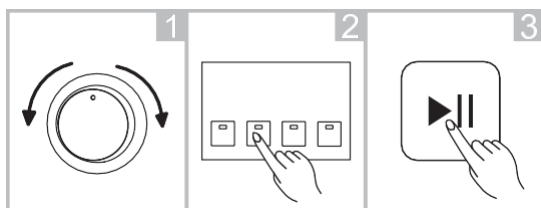
Добавить
моющее средство



Внимание!

- Моющее средство следует добавлять в отсек I, если выбрана функция предварительной стирки.

2. Стирка



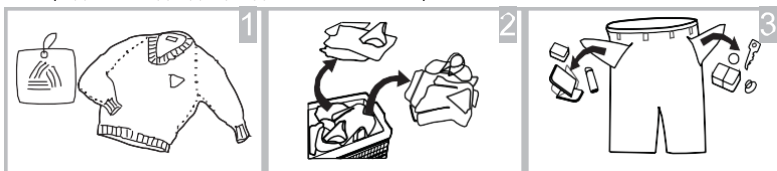
1. Выбрать программу
2. Выбрать функцию или оставить настройки по умолчанию
3. Нажать Старт/Пауза, чтобы запустить программу

3. После стирки

Прозвучит сигнал и на цифровом экране высветится "End".

■ Перед каждой стиркой

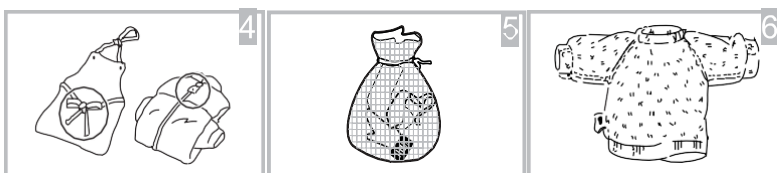
- Температура окружающей среды стиральной машины должна составлять 0-40°C. В случае использования при температуре ниже 0 °C впускной клапан и дренажная система могут быть повреждены. Если машина установлена в условиях заморозания, ее следует перенести в место с нормальной температурой окружающей среды. Перед использованием необходимо убедиться, что шланг подачи воды и сливной шланг не заморожены.
- Перед стиркой ознакомьтесь с этикетками по уходу за одеждой и инструкциями по применению моющего средства. Используйте не пенящееся или менее пенящееся моющее средство, подходящее для машинной стирки.



Проверьте этикетку по уходу за одеждой

Отсортируйте бельё по цвету и типу ткани

Выньте все предметы из карманов



Застегните все молнии

Положите мелкие предметы в мешок для белья

Выверните вещи на изнаночную сторону

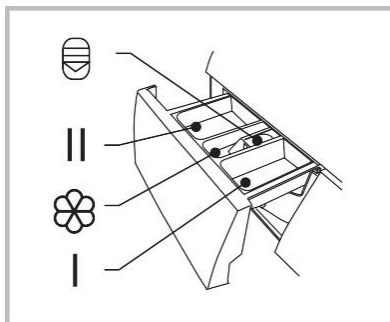
⚠ Предупреждение!

- Не стирайте и не сушите изделия, которые были очищены, вымыты, пропитаны или пропитаны горючими или взрывоопасными веществами, такими как воск, масло, краска, бензин, спирт, керосин и другие легковоспламеняющиеся материалы.

ЭКСПЛУАТАЦИЯ

■ Отсек для моющих средств

- I Отсек для предварительной стирки
- II Отсек для основной стирки
- ☼ Отсек для смягчителей, ополаскивателей
- ☼ Нажмите на кнопку, чтобы вытащить отсек для моющих средств



Внимание!

- Моющее средство необходимо добавлять только в "отсек I" после выбора функции предварительной стирки.

Программа	I	II	☼	Программа	I	II	☼
Хлопок	<input type="radio"/>	<input checked="" type="radio"/>	<input type="radio"/>	Постельное белье	<input type="radio"/>	<input checked="" type="radio"/>	<input type="radio"/>
Синтетика	<input type="radio"/>	<input checked="" type="radio"/>	<input type="radio"/>	Детская одежда	<input type="radio"/>	<input checked="" type="radio"/>	<input type="radio"/>
Смешанная стирка	<input type="radio"/>	<input checked="" type="radio"/>	<input type="radio"/>	Шерсть		<input checked="" type="radio"/>	<input type="radio"/>
Джинсы	<input type="radio"/>	<input checked="" type="radio"/>	<input type="radio"/>	Спортивная одежда	<input type="radio"/>	<input checked="" type="radio"/>	<input type="radio"/>
Отжим				Быстрая стирка 45'		<input checked="" type="radio"/>	<input type="radio"/>
Полоскание/отжим			<input type="radio"/>	Быстрая стирка 15'		<input checked="" type="radio"/>	<input type="radio"/>
ЭКО		<input checked="" type="radio"/>	<input type="radio"/>	Хлопок с паром	<input type="radio"/>	<input checked="" type="radio"/>	<input type="radio"/>
20 °C		<input checked="" type="radio"/>	<input type="radio"/>				

● Требуется ○ Не обязательно

ЭКСПЛУАТАЦИЯ

Контрольная панель



1 Вкл/Выкл

Включить и выключить прибор.

2 Старт/Пауза

Начать или остановить программу.

3 Функция

Выбор дополнительных функций, выбранная функция загорается.

4 Программы

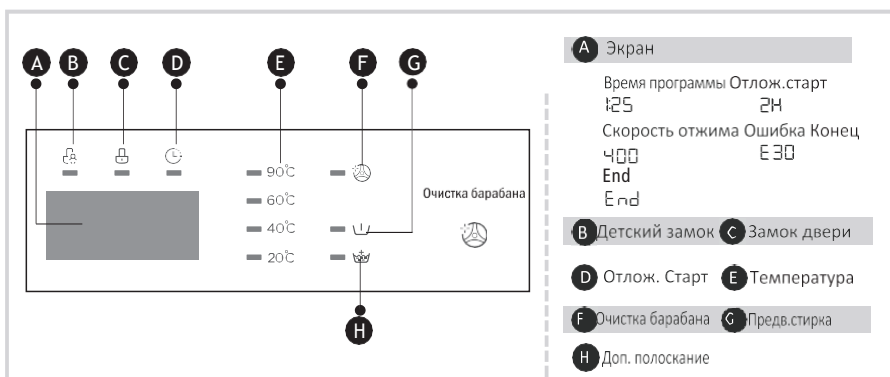
Выбирать согласно типу белья.

5 Экран

Отображает настройки, расчетное оставшееся время, параметры и сообщения о

6 Очистка барабана

Специальная функция для очистки барабана и трубки.



ЭКСПЛУАТАЦИЯ

■ Функции

Отжим

Отжим

При необходимости можно поменять скорость отжима в следующем порядке:

0-400-600-800-1000-1200

Отлож.
старт

Отложенный старт

1. Выберите программу
2. Нажмите кнопку "Отлож.Старт", чтобы выбрать время в промежутке 0-24 часа
3. Нажмите [Старт/пауза], чтобы запустить отложенный старт



Выбрать программу



Поставить время



Запустить

Для отмены функции отложенного старта, зажмите кнопку "Отлож. старт" перед запуском программы до тех пор, пока на дисплее не появится 0 ч. Если программа уже запущена, выключите, а затем включите прибор и выберите новую программу.



Предварительная стирка

Функция предварительной стирки позволяет дополнительно стирать перед основной стиркой, она подходит для вымывания загрязнений с поверхности одежды, Вам нужно положить моющее средство в отсек I.



Дополнительное полоскание

Возможность добавить ещё один цикл полоскания.

Очистка
барабана

Очистка барабана

После того, как машина отработает 25 циклов, замигает индикатор очистки барабана в конце последней программы, напоминая о необходимости запуска программы.

Для того чтобы отключить данное напоминание:

1. Удерживайте кнопку "Очистка барабана" 3 секунды, индикатор очистки барабана погаснет, в следующий раз индикатор загорится ещё после 25 циклов.
2. Счётчик отработанных циклов обнулится после завершения программы очистки барабана.

Темп.

Температура

При необходимости можно поменять температуру в следующем порядке:
Холодная - 20°C - 40°C - 60°C - 90°C

ЭКСПЛУАТАЦИЯ

■ Другие функции

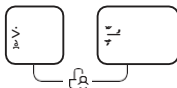
Программа	Скорость отжима	Программа	Скорость отжима
	1200		1200
Хлопок с паром	1000	Полоскание/отжим	1000
Хлопок	1000	Постельное белье	1000
Синтетика	1000	Детская одежда	1000
Смешанные ткани	1000	Шерсть	600
Джинсы	800	Спортивная одежда	800
ЭКО	1000	Быстрая стирка 45'	800
20°C	1000	Быстрая стирка 15'	800
Отжим	1000		

ЭКСПЛУАТАЦИЯ



Детский замок

Чтобы предотвратить нежелательное вмешательство детей в процесс работы прибора.



Зажмите кнопки "Температура" и "Функция" на 3 секунды, пока не раздастся звуковой сигнал.



Внимание!

Когда активирована блокировка от детей, на дисплее поочередно будут отображаться "CL" и оставшееся время.

Нажатие любой другой кнопки приведет к тому, что индикатор блокировки от детей будет мигать в течение 3 секунд. Когда программа завершится, "CL" и "END" будут чередоваться на дисплее в течение 10 секунд, затем индикатор будет мигать в течение 3 секунд.

Блокировка от детей отключает функцию всех кнопок, кроме кнопки блокировки от детей! Только одновременное нажатие двух кнопок "Температура" и "Функция" может отключить блокировку от детей! Пожалуйста, отключите блокировку от детей перед выбором новой программы!



Отключить звук



Выбрать программу



Зажмите кнопку "Отжим" в течение 3 секунд, звуковой сигнал отключится.

Чтобы активировать функцию звукового сигнала, нажмите кнопку еще раз в течение 3 секунд. Эта настройка будет сохранена.



Внимание!

- После отключения звука, функцию звукового сигнала необходимо будет включить самостоятельно.



Опция "Добавить одежду"

Во время цикла стирки можно добавить одежду. Для этого удерживайте кнопку [Старт/Пауза] в течение 3 с. Затем выполните следующие действия:

1. Подождите, пока барабан остановится.
2. Дождитесь разблокировки дверного замка.
3. После добавления одежды закройте дверцу стиральной машины и нажмите кнопку [Старт/ Пауза].



Зажмите на 3 с.

Добавить одежду

Нажать кнопку старт

ЭКСПЛУАТАЦИЯ

■ Программы

Представлены программы для разного типа белья.

Программы	
Хлопок	Износостойкий термостойкий текстиль из хлопка или льна.
Синтетика	Подходит для синтетических изделий
Детская одежда	Программа для детской одежды, делает ее более чистой, предусмотрено более тщательное полоскание, чтобы защитить кожу ребенка.
Быстрая стирка 45'	Программа для небольшого количества не очень грязной одежды.
Смешанные ткани	Смешанная загрузка, состоящая из текстиля из хлопка и синтетики.
Джинсы	Специальная программа для джинс.
20°C	Хорошо подходит для цветной одежды.
Быстрая стирка 15'	Очень короткая программа, подходит для стирки слегка загрязненного белья в небольших количествах.
Шерсть	Для тканей с большим содержанием шерсти. Особая деликатная программа, предотвращающая усадку, с продолжительными паузами.
Отжим	Дополнительный отжим с возможностью выбора скорости.
Полоскание/отжим	Дополнительное полоскание с отжимом.
Спортивная одежда	Программа для спортивных вещей.
Постельное белье	Подойдет для стирки наволочек, пододеяльников, простыней
Хлопок с паром	Пар глубоко проникает в волокна и эффективно устраняет бактерии и микробы, предотвращая неприятные запахи.
ЭКО	Подходит для белья, которое можно стирать при температуре около 40 °С- 60 °С.
Очистка барабана	Специальная программа для очистки барабана. Применяется высокотемпературная (90 °С) стерилизация. При выполнении этой программы добавление одежды невозможно. Добавление надлежащего количества хлорного отбеливающего средства повысит эффективность очистки барабана. Эту программу можно использовать регулярно по необходимости.

ЭКСПЛУАТАЦИЯ

■ Программы

Программа	Загрузка	Температура (°C)	Время
	7.0	По умолчанию	По умолчанию
Хлопок с паром	3.5	40	1:26
Хлопок	7.0	40	1:28
Синтетика	3.5	40	1:25
Смешанные ткани	7.0	40	0:58
Джинсы	7.0	40	1:40
ЭКО	7.0	20	0:59
20°C	3.5	20	1:01
Отжим	7.0	—	0:12
Полоскание/ Отжим	7.0	—	0:20
Постельное белье	3.5	40	1:48
Детская одежда	7.0	60	2:01
Шерсть	2.0	40	1:07
Спортивная одежда	7.0	20	0:47
Быстрая стирка 45'	2.0	20	0:45
Быстрая стирка 15'	2.0	Холодная	0:15

- Программа энергетических испытаний: ЭКО; Скорость: самая высокая; Остальное по умолчанию. Половинная нагрузка: 3,5 Кг.
- Фактическая температура воды может отличаться от заявленной.

ОБСЛУЖИВАНИЕ

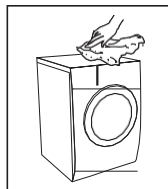
■ Чистка и уход

⚠ Предупреждение!

Всегда отключайте прибор от сети и закрывайте водопроводный кран перед чисткой и техническим обслуживанием.

Чистка стиральной машины

Правильное техническое обслуживание стиральной машины может продлить срок ее службы. При необходимости поверхность можно очистить разбавленными неабразивными нейтральными моющими средствами. При переливе воды немедленно протрите ее тряпкой. Никогда не используйте острые предметы для чистки прибора.



🚫 Осторожно!

- Никогда не используйте абразивные или едкие вещества, муравьиная кислота или ее разбавленные растворители или аналогичные вещества, такие как спирт или химические продукты.

Чистка барабана

Любые пятна ржавчины, оставленные внутри барабана металлическими предметами, должны быть немедленно удалены с помощью моющих средств, не содержащих хлора. Никогда не используйте металлические губки для чистки барабана!

🚫 Внимание!

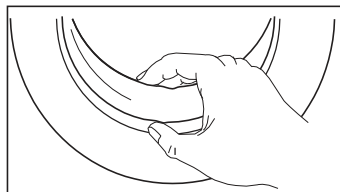
- Уберите белье из барабана во время чистки стиральной машины

Очистка дверного уплотнителя и стекла

Протирайте стекло и уплотнитель после каждой стирки, чтобы удалить ворсинки и пятна. Если ворсинки накапливаются, это может привести к протечкам.

После каждой стирки доставляйте из уплотнителя все монеты, пуговицы и другие предметы.

Чистите уплотнитель и стекло каждый месяц, чтобы обеспечить нормальную работу прибора.



ОБСЛУЖИВАНИЕ

Очистка входного фильтра

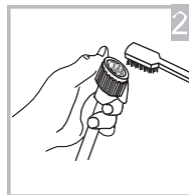
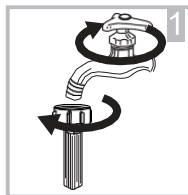


Внимание!

- Сокращение потока воды является признаком того, что фильтр нуждается в очистке.

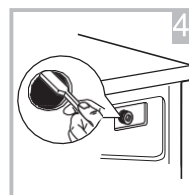
Очистка фильтра в кране:

1. Закройте кран.
2. Отсоедините шланг подачи воды от крана.
3. Очистите фильтр.
4. Снова подсоедините шланг подачи воды.



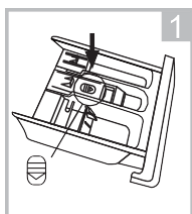
Очистка фильтра в стиральной машине:

1. Отвинтите впускной патрубок с задней стороны машины.
2. Вытяните фильтр с помощью длинных плоскогубцев и установите его обратно после промывки.
3. Очистите фильтр с помощью щетки.
4. Снова подсоедините впускной патрубок.

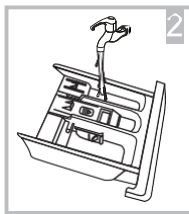


Чистка отсека для моющих средств

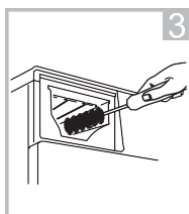
1. Нажмите кнопку (🔒) на крышке отсека для кондиционера и выдвиньте отсек для моющих средств из углубления. Очистите внутреннюю часть углубления щеткой.
2. Снимите крышку для кондиционера с отсека дозатора и промойте оба изделия водой.
3. Установите крышку отсека для кондиционера на место и задвиньте выдвижной ящик обратно в углубление.



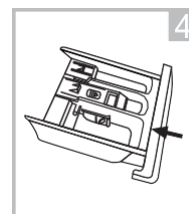
Нажмите на фиксатор и извлеките выдвижной отсек для моющих средств



Промойте ящик для моющ. средств и крышку под водой



Очистите отверстие мягкой кистью



Вставьте отсек для моющих средств обратно

ОБСЛУЖИВАНИЕ



Внимание!

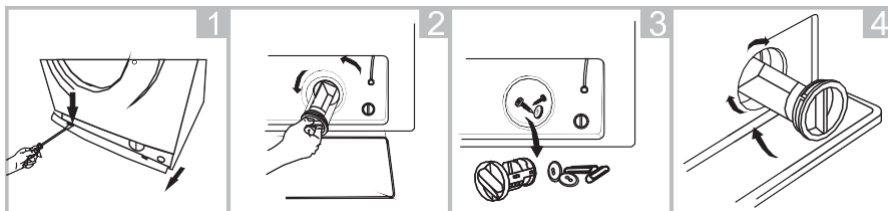
- Не используйте абразивные или едкие средства для очистки пластиковых деталей.
- Чистите дозатор моющего средства каждые 3 месяца, чтобы обеспечить нормальную работу прибора.

ОБСЛУЖИВАНИЕ

Очистка фильтра дренажного насоса

⚠ Предупреждение!

- Убедитесь, что машина завершила цикл стирки и барабан пустой. Выключите его и отсоедините от розетки перед очисткой фильтра сливного насоса.
- Будьте осторожны с горячей водой. Дайте воде остыть. Опасность обжечься!
- Периодически очищайте фильтр каждые 3 месяца, чтобы обеспечить нормальную работу прибора.



Откройте нижнюю крышку

Откройте фильтр,
повернув его против
часовой стрелки

Удалите посторонние
вещи

Закройте нижнюю крышку

⚠ Осторожно!

- Во время работы прибора и в зависимости от выбранной программы в насосе может быть горячая вода. Никогда не снимайте крышку насоса во время цикла стирки, всегда ждите, чтобы прибор завершил цикл и барабан опустел. При замене крышки убедитесь, что она надежно затянута.

ОБСЛУЖИВАНИЕ

■ Устранение неполадок

Всякий раз, когда возникает проблема с прибором, проверьте, можете ли вы решить ее, следуя приведенным ниже таблицам. Если проблема не устранена, пожалуйста, обратитесь в службу поддержки клиентов.

Описание	Причина	Решение
Стиральная машина не запускается	Дверь закрыта неправильно	Попробуйте включить снова после закрытия двери Проверьте не застряла ли одежда
Дверь не открывается	Работает система защиты от протечек	Отключите питание, перезапустите устройство
Протечка воды	Соединение между впускной трубой или выпускным шлангом негерметично	Проверьте и закрепите водопроводные трубы Очистите выпускной шланг
Моющее средство остаётся в отсеке	Моющее средство намочило, но осталось в отсеке	Очистите и протрите отсек для моющего средства
Индикатор или дисплей не загораются	Печатная плата отсоединена от питания или имеет проблемы с подключением у проводов	Проверьте, отключено ли питание и правильно ли подключен сетевой штекер
Ненормальный шум		Проверьте сняты ли крепления (болты) Убедитесь, что прибор установлен на прочном и ровном полу

ОБСЛУЖИВАНИЕ

Описание	Причина	Решение
E30	Дверь закрыта неплотно	Запустите заново после закрытия двери Проверьте не застряла ли одежда
E10	Проблема с подачей воды	Проверьте, не слишком ли низкое давление воды Выпрямить водопроводную трубу Проверьте, не заблокирован ли фильтр впускного клапана
E21	Слишком долго сливается вода	Проверьте, не заблокирован ли сливной шланг
E12	Слишком много воды	Перезагрузите стиральную машину
EXX	Прочее	Попробуйте ещё раз сначала, в случае повтора ошибки свяжитесь со службой сервиса



Предупреждение!

- После проверки включите прибор. Если возникнет проблема или на дисплее снова появятся другие коды ошибок, обратитесь в сервисную службу.

ОБСЛУЖИВАНИЕ

■ Ремонт

⚠ Предупреждение!

Опасность поражения электрическим током

- Никогда не пытайтесь отремонтировать прибор, который неисправен или предположительно неисправен.

Вы можете подвергнуть опасности свою собственную жизнь и жизнь будущих пользователей. К выполнению этих ремонтных работ допускаются только уполномоченные специалисты.

- Неправильный ремонт приведет к аннулированию гарантии, а последующие повреждения не могут быть признаны гарантийным случаем!

Перемещение

- Отключите прибор от сети и закройте кран подачи воды.
- Проверьте, правильно ли закрыты дверца и дозатор моющего средства.
- Отсоедините впускную трубу для воды и выпускной шланг от внутренних установок.
- * Дайте воде полностью стечь из прибора (см. раздел “Техническое обслуживание и очистка фильтра сливного насоса”).
- Важно: установите на место 4 транспортировочных болта в задней части прибора.
- Этот прибор тяжелый. Транспортируйте с осторожностью. Никогда не держите какую-либо выступающую часть машины при подъеме. Дверцу машины нельзя использовать в качестве ручки.

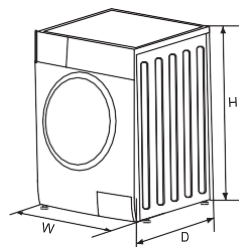
■ Техническое описание

Напряжение/ Частота 220-240V~, 50Hz

Рабочий ток 10A

Напор воды 0.05MPa~1MPa

Загрузка стирки	Габаритные размеры (ШхГхВ) мм	Вес нетто	Номинальная мощность
7.0kg	595x400x850 мм	55kg	2000 Вт



ОБСЛУЖИВАНИЕ

■ Технические характеристики

Загрузка стирки (кг)	7
Класс энергоэффективности	A+++
Энергопотребление 139 кВт.ч/ год, основываясь на 220 стандартных циклах стандартной программы ЭКО при температуре 60°C и 40°C при полной и частичной загрузке, и потребление на режимах низкой мощности. Фактическое энергопотребление будет зависеть от того, как прибор будет использоваться.	
Энергопотребление ЭКО 60°C при полной загрузке	0.67 кВт.ч/цикл
Энергопотребление ЭКО 60°C при половинной загрузке	0.61 кВт.ч/цикл
Энергопотребление ЭКО 40°C при половинной загрузке	0.53 кВт.ч/цикл
Потребление энергии в выключенном режиме	0.5 Вт
Потребление энергии в режиме ожидания	1.0 Вт
Расход воды 9900 л за год, основываясь на 220 на 220 стандартных циклах стандартной программы ЭКО при температуре 60°C и 40°C при полной и частичной загрузке, и потребление на режимах низкой мощности. Фактическое энергопотребление будет зависеть от того, как прибор будет использоваться.	
Класс энергоэффективности отжима C	
Максимальная скорость отжима	1200 об/мин
Оставшееся содержание влаги %	62%
ЭКО 60°C и ЭКО 40°C стандартные программы стирки, к которым относится технические данные, эти программы подходят для стирки обычно загрязненного белья из хлопка, и они наиболее эффективны по энергопотреблению и расходу воды.	
Продолжительность программы ЭКО 60°C при полной загрузке	280 мин
Продолжительность программы ЭКО 60°C при половинной загрузке	275 мин
Продолжительность программы ЭКО 40°C при половинной загрузке	270 мин
Продолжительность режима ожидания	-
Уровень шума стирка	59 дБА
Уровень шума отжим	79 дБА
Возможность встраивания	нет

Программа энергетических испытаний: ЭКО; Скорость: самая высокая скорость; Остальное по умолчанию.

- Фактические параметры будут зависеть от того, как используется прибор, и могут отличаться от параметров в приведенной выше таблице.
- Бытовая стиральная машина оснащена системой управления питанием. Продолжительность режима ожидания составляет менее 10 минут.

При возникновении гарантийного случая необходимо обращаться в авторизованные сервисные центры. Если в Вашем городе отсутствует авторизованный сервисный центр, Вам следует обратиться в магазин, где Вы приобрели товар.

Получить информацию о сервисном обслуживании в Вашем городе Вы можете по телефону: +7-495-984-08-71
и на сайте: <http://delonghi-kbt.ru>

Срок гарантии – 12 месяцев

Срок службы – 5 лет

Дата изготовления – указана на изделии

Настоящая информация является частью сопроводительной технической документации, прилагаемой к товару. Изготовитель постоянно работает над совершенствованием конструкции и технических характеристик выпускаемой продукции.

Изготовитель оставляет за собой право на внесение изменений в конструкцию, оснащение и технические характеристики прибора без предварительного уведомления. Ассортимент выпускаемой продукции постоянно обновляется и расширяется, информация в настоящем издании может периодически меняться.

По истечении срока службы техника не обслуживается, запасные части не поставляются, авторизованный центр вправе отказать в ремонте. Дальнейшая эксплуатация может повлечь невозможность нормального использования товара. Товар необходимо передать специализированным компаниям, которые занимаются утилизацией данного вида продукции.

Утилизация упаковки

Упаковка изготовлена из экологически чистых материалов, которые можно без ущерба для окружающей среды подвергать переработке, складировать на специальных полигонах для хранения отходов и утилизировать. Упаковочные материалы имеют соответствующую маркировку.

Отслужившее изделие нужно сделать непригодным для использования. Для этого отсоедините прибор от электросети и обрежьте присоединенный кабель, так как он может представлять опасность для играющих детей.

